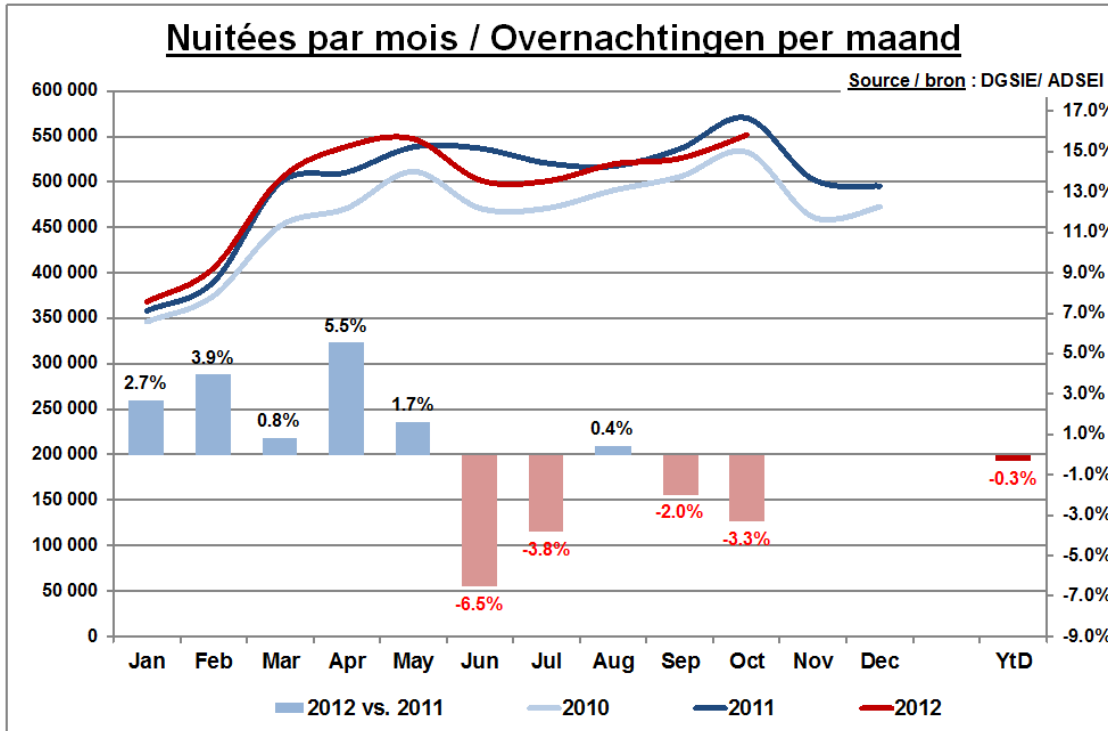


Baromètre des Nuitées

octobre 2012

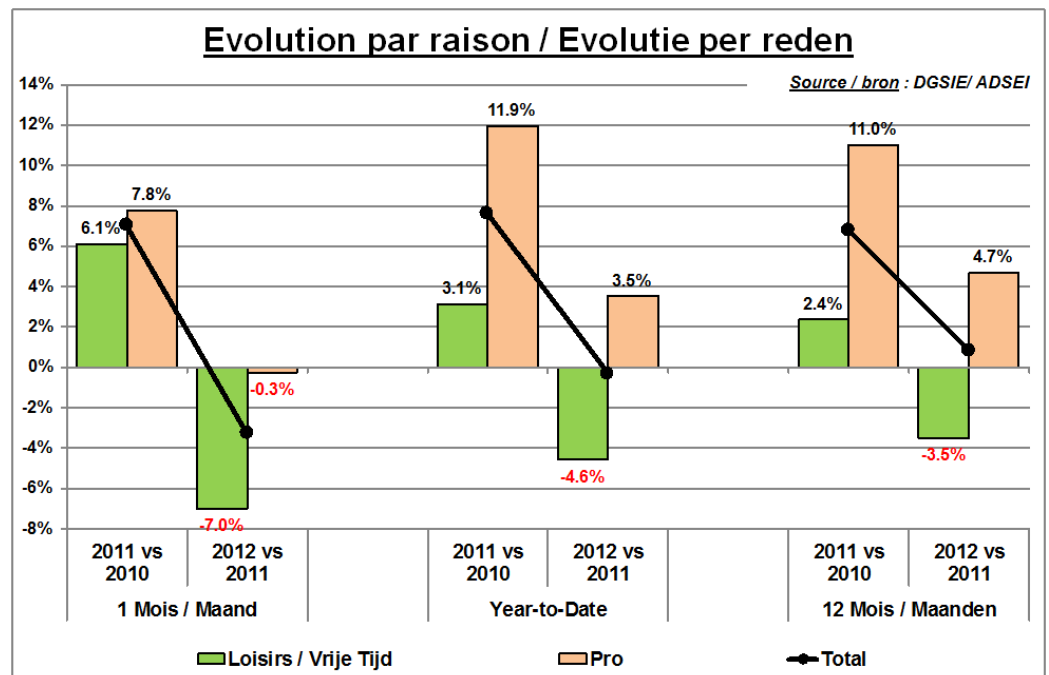


Octobre 2012, accuse une baisse des nuitées comme le mois précédent. Hormis une faible hausse en août une diminution du nombre de nuitées est la tendance qui se marque depuis le mois de juin.

Cette baisse de 3.3% en octobre porte le recul des nuitées à -0.3% sur l'ensemble de l'année.

Comme déjà relevé, ce sont les nuitées de loisirs qui influencent le total des nuitées avec une baisse de 7% en octobre. Les nuitées professionnelles quant à elles diminuent dans une moindre mesure de -0.3%

Résultat global depuis le début 2012 :
-4.6% pour les nuitées de loisirs et +3.5% pour les nuitées professionnelles.



Au niveau des pays d'origine, les performances sont très variables avec une avance du Royaume Uni (+15.7%) et des Etats Unis (+15.3%) alors que les autres marchés principaux reculent fortement : Belgique (-12.9%), France (-13.7%), Allemagne (-11.6%) et Espagne (-18.2%). Sur les 10 premiers mois de l'année, l'Allemagne et l'Espagne sont ainsi en tête du Top 10 des marchés qui diminuent le plus avec respectivement -8.6% et -10.4% de chute. Par contre, le Japon (+35.1%), la Russie (+30.2%) et la Chine (+13.1%) progressent le plus depuis janvier, tout comme en octobre. Le Brésil, en forte croissance depuis janvier (+12%) a cependant inversé la tendance en octobre (-10.1%).

Nuitées par pays d'origine - Overnachtingen per land

10/2012	1 Mois / Maand			Year-to-date			12 Mois / Maanden		
	Nuitées	Evol	P.M.	Nuitées	Evol	P.M.	Nuitées	Evol	P.M.
Total	551 217	-3.3%	100%	4 959 054	-0.3%	100%	5 956 302	0.8%	100%
Belgium	100 234	-12.9%	18.2%	961 634	-2.5%	19.4%	1 168 582	-0.5%	19.6%
Total International	450 983	-0.9%	81.8%	3 997 420	0.2%	80.6%	4 787 720	1.2%	80.4%
1. France	66 382	-13.7%	12.0%	607 815	-2.9%	12.3%	758 185	-0.9%	12.7%
2. United Kingdom	49 058	15.7%	8.9%	407 922	2.5%	8.2%	496 082	3.3%	8.3%
3. Germany	36 408	-11.6%	6.6%	326 728	-8.6%	6.6%	384 580	-6.9%	6.5%
4. United States	35 634	15.3%	6.5%	308 775	1.4%	6.2%	355 323	1.6%	6.0%
5. Spain	33 452	-18.2%	6.1%	349 950	-10.4%	7.1%	412 696	-8.6%	6.9%
6. Netherlands	29 400	-0.3%	5.3%	256 730	-3.0%	5.2%	320 671	-4.1%	5.4%
7. Italy	24 906	-11.9%	4.5%	234 000	-2.1%	4.7%	285 917	-0.5%	4.8%
8. Japan	10 647	19.9%	1.9%	115 777	35.1%	2.3%	138 443	38.9%	2.3%
9. Switzerland	9 201	14.7%	1.7%	75 002	4.8%	1.5%	87 253	6.1%	1.5%
10. Russian Federation	8 480	34.0%	1.5%	86 180	30.2%	1.7%	101 967	28.6%	1.7%
11. China	8 071	26.4%	1.5%	75 542	13.1%	1.5%	87 481	14.5%	1.5%
12. Sweden	7 695	-8.4%	1.4%	56 526	-9.3%	1.1%	67 351	-9.4%	1.1%
13. Poland	7 471	-5.0%	1.4%	53 563	-2.3%	1.1%	65 945	1.7%	1.1%
14. Canada	7 226	14.1%	1.3%	61 180	0.9%	1.2%	68 394	2.0%	1.1%
15. Denmark	6 631	-10.9%	1.2%	50 913	-1.9%	1.0%	59 513	-0.4%	1.0%
16. Brazil	6 308	-10.1%	1.1%	51 545	12.0%	1.0%	58 911	14.8%	1.0%
17. Norway	5 653	18.3%	1.0%	41 391	1.0%	0.8%	49 226	2.8%	0.8%
18. Romania	4 616	-19.2%	0.8%	37 654	-9.7%	0.8%	45 880	-6.1%	0.8%
19. Finland	4 602	-9.3%	0.8%	38 059	0.2%	0.8%	46 628	2.9%	0.8%
20. Ireland	4 574	19.5%	0.8%	32 962	0.5%	0.7%	40 122	0.6%	0.7%
Autres - Anderen	84 568	7.4%	15.3%	729 206	5.9%	14.7%	857 152	5.2%	14.4%

Evolutions par rapport à la période correspondante de l'année précédente / Evolutie tov. Zelfde periode vorig jaar

P.M. = Parts de marché / Marktaandeelen

Year-to-date = Janvier au mois courant / Januari tem laatste maand

12 Mois = 12 mois se terminant le mois courant / 12 maanden tem laatste maand

LOISIRS - VRIJE TIJD

10/2012	1 Mois / Maand			Year-to-date		
	Nuitées	Evol	P.M.	Nuitées	Evol	P.M.
Total	236 813	-7.0%	100%	2 241 530	-4.6%	100%
Belgium	35 909	-13.9%	15.2%	371 100	-6.9%	16.6%
Total International	200 904	-5.6%	84.8%	1 870 430	-4.1%	83.4%
1. France	34 130	-13.8%	14.4%	315 308	-6.5%	14.1%
2. United Kingdom	21 770	11.9%	9.2%	181 025	-0.6%	8.1%
3. Spain	21 657	-18.3%	9.1%	230 180	-13.4%	10.3%
4. Germany	14 842	-28.0%	6.3%	149 192	-16.8%	6.7%
5. Netherlands	13 979	-7.7%	5.9%	124 607	-8.8%	5.6%
6. United States	12 345	20.5%	5.2%	108 179	0.3%	4.8%
7. Italy	11 321	-10.9%	4.8%	105 702	-6.8%	4.7%
8. Japan	5 013	11.7%	2.1%	63 317	34.1%	2.8%
9. China	4 379	7.4%	1.8%	45 190	3.9%	2.0%
10. Canada	3 917	15.8%	1.7%	32 485	-4.3%	1.4%
11. Switzerland	3 888	1.0%	1.6%	34 862	8.5%	1.6%
12. Russian Federation	3 710	29.7%	1.6%	42 661	24.5%	1.9%
13. Brazil	3 424	-24.1%	1.4%	34 180	12.5%	1.5%
14. Sweden	3 325	2.5%	1.4%	21 373	-13.4%	1.0%
15. Denmark	2 078	-34.6%	0.9%	17 269	-17.9%	0.8%
16. Poland	2 068	-2.1%	0.9%	16 266	-5.2%	0.7%
17. Australia	1 878	13.9%	0.8%	20 203	11.2%	0.9%
18. Romania	1 832	4.6%	0.8%	14 704	-10.2%	0.7%
19. Portugal	1 831	-2.6%	0.8%	16 970	6.2%	0.8%
20. Austria	1 810	-21.6%	0.8%	16 334	1.7%	0.7%
Autres - Anderen	31 707	10.9%	13.4%	280 423	1.1%	12.5%

PROFESSIONNEL - PROFESSIONEEL

10/2012	1 Mois / Maand			Year-to-date		
	Nuitées	Evol	P.M.	Nuitées	Evol	P.M.
Total	314 404	-0.3%	100%	2 717 524	3.5%	100%
Belgium	64 325	-12.3%	20.5%	590 534	0.5%	21.7%
Total International	250 079	3.4%	79.5%	2 126 990	4.4%	78.3%
1. France	32 252	-13.5%	10.3%	292 507	1.3%	10.8%
2. United Kingdom	27 288	18.9%	8.7%	226 897	5.2%	8.3%
3. United States	23 289	12.7%	7.4%	200 596	2.1%	7.4%
4. Germany	21 566	4.7%	6.9%	177 536	-0.4%	6.5%
5. Netherlands	16 421	7.4%	4.9%	132 123	3.2%	4.9%
6. Italy	13 585	-12.8%	4.3%	128 298	2.1%	4.7%
7. Spain	11 795	-17.9%	3.8%	119 770	-4.1%	4.4%
8. Japan	5 634	28.2%	1.8%	52 460	36.4%	1.9%
9. Poland	5 403	-2.0%	1.7%	37 297	-1.0%	1.4%
10. Switzerland	5 313	27.4%	1.7%	40 140	1.7%	1.5%
11. Russian Federation	4 770	37.5%	1.5%	43 519	36.2%	1.6%
12. Denmark	4 553	6.7%	1.4%	33 644	8.9%	1.2%
13. Sweden	4 370	-15.3%	1.4%	35 153	-6.6%	1.3%
14. Norway	3 966	16.0%	1.3%	27 806	1.6%	1.0%
15. China	3 692	60.0%	1.2%	30 352	30.4%	1.1%
16. Canada	3 309	12.1%	1.1%	28 695	7.4%	1.1%
17. Ireland	2 979	12.8%	0.9%	21 208	0.6%	0.8%
18. Finland	2 978	-14.1%	0.9%	24 901	7.0%	0.9%
19. Brazil	2 884	15.1%	0.9%	17 365	11.2%	0.6%
20. Romania	2 784	-29.7%	0.9%	22 950	-9.3%	0.8%
Autres - Anderen	52 248	9.0%	16.6%	433 773	8.2%	16.0%

Pour tout contact et information : Frédéric Cornet - 02-549.55.01 - f.cornet@visitbrussels.be

Note méthodologique : la source du baromètre des Nuitées sont les données de la DGSIE (Direction Générale Statistique et Information Economique) du SPF Economie.