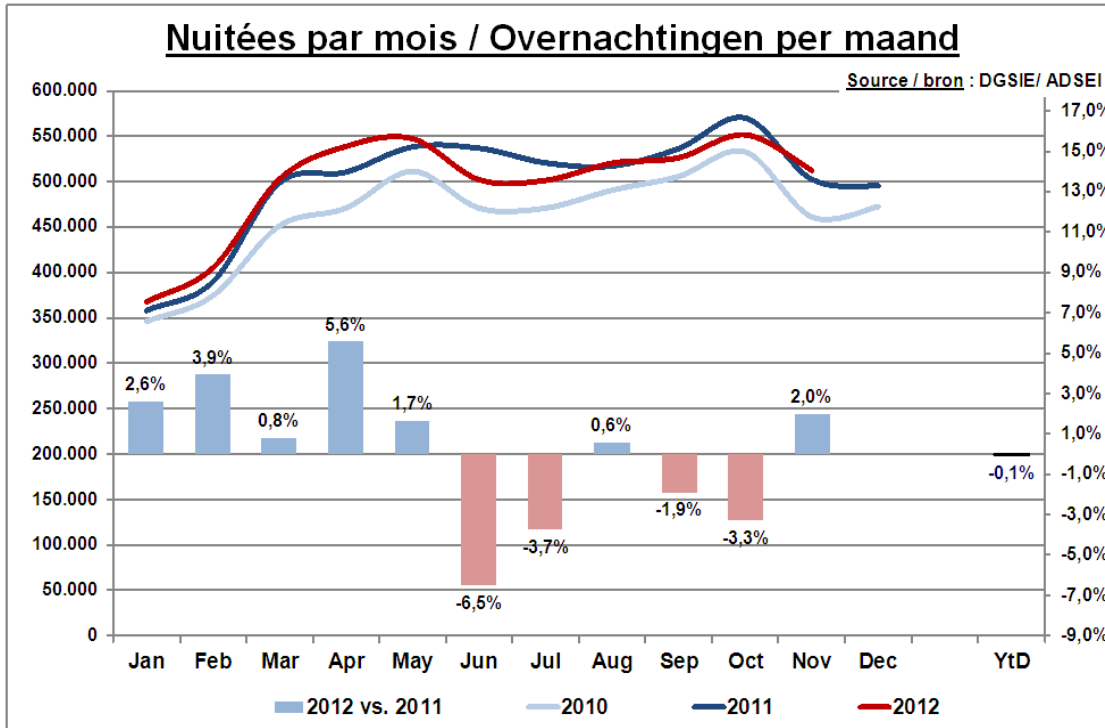


Baromètre des Nuitées

novembre 2012

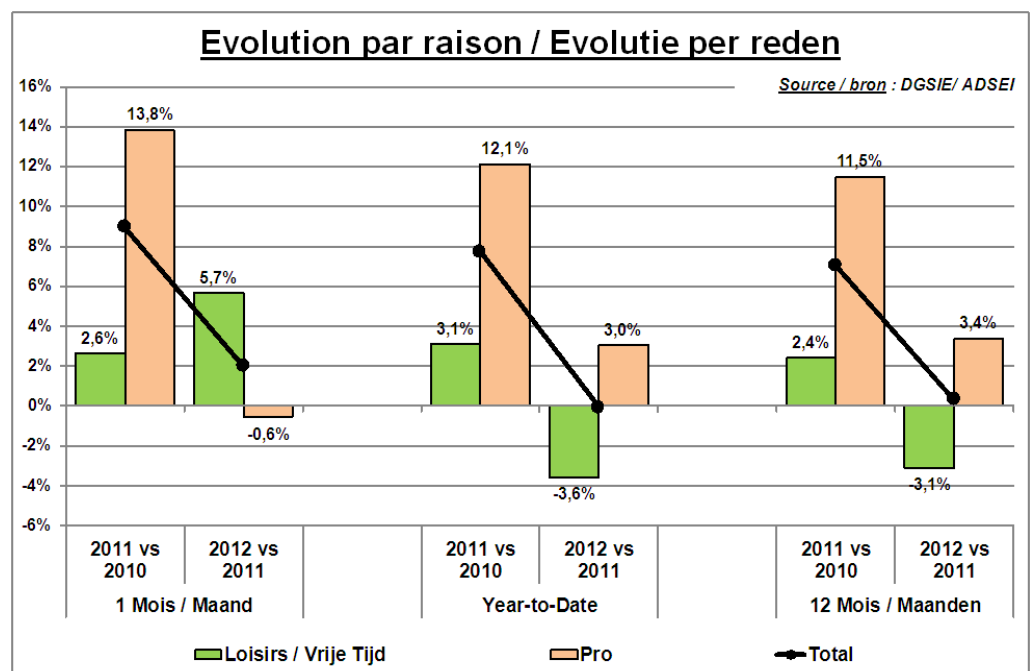


En novembre 2012, le total des nuitées augmente de 2.0% par rapport au mois de novembre de l'année précédente. On en revient ainsi à une croissance positive après quatre mois en diminution sur les 5 derniers.

L'évolution sur les 11 premiers mois de 2012 reste négative avec une diminution de 0.1% sur le nombre total des nuitées.

Fait marquant ce mois-ci, les nuitées de loisirs sont en progression de 5.7% par rapport à novembre 2011 ; premier résultat positif de ce segment depuis le début de l'année. Comme pour les deux mois précédents, les nuitées d'affaires sont en négatif avec -0.5%.

Depuis le début 2012, les nuitées de loisirs affichent en baisse de -3.6% et les nuitées d'affaires en hausse de +3.0%.



Pour les nuitées par pays d'origine, on trouve à nouveau ce mois-ci la France, le Royaume-Uni et l'Allemagne dans le Top 3 des destinations étrangères. La France avec une augmentation de 9.3%, le Royaume-Uni une baisse de 2.4% et l'Allemagne en légère augmentation de 0.8%.

Le marché espagnol, qui a accusé une importante baisse des nuitées chaque mois de l'année, se reprend par rapport à novembre 2011 et progresse de+13% grâce principalement aux nuitées de loisirs (+20.5%). Même observation pour l'Italie : +14% des nuitées (+21% en loisir) et la Grèce : +12.9% (dont +41% en loisir).

Le Japon affiche une baisse de ses nuitées de 12% par rapport à novembre 2011 qui avait connu une évolution extrêmement positive (+62% vs. le même mois en 2010). Malgré ce recul, le Japon se démarque cependant avec une augmentation de presque 30%. Sur les autres marchés lointains on note ce mois une progression qui reste en ligne avec leur évolution depuis le début de l'année : +21.9 pour la Russie % et +30.3% pour le Brésil.

Nuitées par pays d'origine - Overnachtingen per land

11/2012	1 Mois / Maand			Year-to-date			12 Mois / Maanden		
	Nuitées	Evol	P.M.	Nuitées	Evol	P.M.	Nuitées	Evol	P.M.
Total	512 220	2.0%	100%	5 473 561	-0.1%	100%	5 968 586	0.3%	100%
Belgium	95 508	-7.3%	18.6%	1 056 367	-3.0%	19.3%	1 160 308	-2.5%	19.4%
Total International	416 712	4.4%	81.4%	4 417 194	0.7%	80.7%	4 808 278	1.0%	80.6%
1. France	77 237	9.3%	15.1%	684 041	-1.8%	12.5%	763 730	-1.0%	12.8%
2. United Kingdom	43 452	-2.4%	8.5%	451 132	1.9%	8.2%	494 753	2.3%	8.3%
3. Germany	33 128	0.8%	6.5%	360 397	-7.7%	6.6%	385 395	-7.4%	6.5%
4. Spain	29 948	13.0%	5.8%	382 105	-8.4%	7.0%	418 340	-6.9%	7.0%
5. Italy	28 035	14.0%	5.5%	262 120	-0.6%	4.8%	289 449	-0.1%	4.8%
6. Netherlands	27 180	-3.6%	5.3%	284 155	-3.0%	5.2%	319 912	-3.7%	5.4%
7. United States	24 176	-1.9%	4.7%	332 370	1.0%	6.1%	354 276	1.4%	5.9%
8. Japan	9 820	-12.0%	1.9%	125 560	29.7%	2.3%	137 061	31.8%	2.3%
9. Russian Federation	9 407	21.8%	1.8%	95 591	29.3%	1.7%	103 654	28.9%	1.7%
10. Sweden	7 852	14.5%	1.5%	65 475	-5.3%	1.2%	69 443	-5.9%	1.2%
11. Switzerland	7 638	16.9%	1.5%	82 697	5.9%	1.5%	88 415	6.1%	1.5%
12. Poland	7 291	-5.2%	1.4%	60 881	-2.6%	1.1%	65 570	-1.6%	1.1%
13. Denmark	5 389	-0.8%	1.1%	56 584	-1.3%	1.0%	59 751	-1.2%	1.0%
14. Norway	5 336	25.9%	1.0%	47 139	4.2%	0.9%	50 736	5.2%	0.9%
15. China	5 211	-16.9%	1.0%	80 533	10.2%	1.5%	86 198	11.3%	1.4%
16. Brazil	4 914	30.3%	1.0%	56 392	13.3%	1.0%	59 986	13.8%	1.0%
17. Ireland	4 631	20.3%	0.9%	37 650	2.8%	0.7%	40 960	2.6%	0.7%
18. Austria	4 521	7.7%	0.9%	41 190	-1.4%	0.8%	43 256	-2.8%	0.7%
19. Finland	4 438	-14.5%	0.9%	43 059	-0.2%	0.8%	46 440	0.6%	0.8%
20. Greece	4 218	12.9%	0.8%	34 802	-17.9%	0.6%	38 497	-16.7%	0.6%
Autres - Anderen	72 890	3.3%	14.2%	833 321	6.1%	15.2%	892 456	5.8%	15.0%

Evolutions par rapport à la période correspondante de l'année précédente / Evolutie tov. Zelfde periode vorig jaar

P.M. = Parts de marché / Marktaandeelen

Year-to-date = Janvier au mois courant / Januari tem laatste maand

12 Mois = 12 mois se terminant le mois courant / 12 maanden tem laatste maand

LOISIRS - VRIJE TIJD

11/2012	1 Mois / Maand			Year-to-date		
	Nuitées	Evol	P.M.	Nuitées	Evol	P.M.
Total	217.917	5,7%	100%	2.463.756	-3,6%	100%
Belgium	33.897	-5,4%	15,6%	404.591	-6,9%	16,4%
Total International	184.020	8,0%	84,4%	2.059.165	-2,9%	83,6%
1. France	40.802	15,1%	18,7%	355.794	-4,5%	14,4%
2. Spain	18.354	20,5%	8,4%	250.912	-10,7%	10,2%
3. United Kingdom	18.111	-2,4%	8,3%	199.295	-0,7%	8,1%
4. Germany	13.772	2,4%	6,3%	163.611	-15,1%	6,6%
5. Italy	12.683	21,0%	5,8%	118.562	-4,3%	4,8%
6. Netherlands	12.438	-7,9%	5,7%	137.324	-8,5%	5,6%
7. United States	8.710	16,1%	4,0%	117.137	1,5%	4,8%
8. Japan	5.166	-5,0%	2,4%	68.527	30,1%	2,8%
9. Russian Federation	4.772	31,4%	2,2%	47.434	25,2%	1,9%
10. Sweden	3.013	34,9%	1,4%	24.654	-8,4%	1,0%
11. Switzerland	2.955	16,2%	1,4%	37.846	9,2%	1,5%
12. China	2.948	-20,6%	1,4%	48.038	1,7%	1,9%
13. Brazil	2.300	-2,3%	1,1%	36.494	11,4%	1,5%
14. Canada	2.121	28,9%	1,0%	34.620	-2,8%	1,4%
15. Greece	1.932	41,0%	0,9%	13.425	-26,9%	0,5%
16. Poland	1.923	-17,1%	0,9%	18.305	-6,0%	0,7%
17. Austria	1.905	4,6%	0,9%	18.274	2,2%	0,7%
18. Denmark	1.695	11,3%	0,8%	19.112	-15,2%	0,8%
19. Portugal	1.614	1,4%	0,7%	18.633	6,1%	0,8%
20. Finland	1.603	14,7%	0,7%	15.013	-6,8%	0,6%
Autres - Anderen	25.203	2,3%	11,6%	316.155	3,7%	12,8%

PROFESSIONNEL - PROFESSIONEEL

11/2012	1 Mois / Maand			Year-to-date		
	Nuitées	Evol	P.M.	Nuitées	Evol	P.M.
Total	294.303	-0,6%	100%	3.009.805	3,0%	100%
Belgium	61.611	-8,3%	20,9%	651.776	-0,5%	21,7%
Total International	232.692	1,7%	79,1%	2.358.029	4,1%	78,3%
1. France	36.435	3,4%	12,4%	328.247	1,3%	10,9%
2. United Kingdom	25.341	-2,5%	8,6%	251.837	4,2%	8,4%
3. Germany	19.356	-0,3%	6,6%	196.786	-0,4%	6,5%
4. United States	15.466	-9,8%	5,3%	215.233	0,7%	7,2%
5. Italy	15.352	8,8%	5,2%	143.558	2,7%	4,8%
6. Netherlands	14.742	0,4%	5,0%	146.831	2,9%	4,9%
7. Spain	11.594	2,7%	3,9%	131.193	-3,7%	4,4%
8. Poland	5.368	-0,1%	1,8%	42.576	-1,1%	1,4%
9. Sweden	4.839	4,6%	1,6%	40.821	-3,4%	1,4%
10. Switzerland	4.683	17,4%	1,6%	44.851	3,2%	1,5%
11. Japan	4.654	-18,7%	1,6%	57.033	29,1%	1,9%
12. Russian Federation	4.635	13,2%	1,6%	48.157	33,6%	1,6%
13. Norway	3.942	32,3%	1,3%	32.054	5,7%	1,1%
14. Denmark	3.694	-5,5%	1,3%	37.472	7,7%	1,2%
15. Ireland	3.076	20,7%	1,0%	24.356	3,1%	0,8%
16. Finland	2.835	-25,2%	1,0%	28.046	3,6%	0,9%
17. Romania	2.721	-13,9%	0,9%	25.582	-10,1%	0,8%
18. Austria	2.616	10,1%	0,9%	22.916	-4,0%	0,8%
19. Brazil	2.614	84,5%	0,9%	19.898	16,8%	0,7%
20. Portugal	2.397	-1,8%	0,8%	23.662	1,7%	0,8%
Autres - Anderen	46.332	4,0%	15,7%	496.920	9,7%	16,5%

Pour tout contact et information : Frédéric Cornet - 02-549.55.01 - f.cornet@visitbrussels.be

Note méthodologique : la source du baromètre des Nuitées sont les données de la DGSIE (Direction Générale Statistique et Information Economique) du SPF Economie.