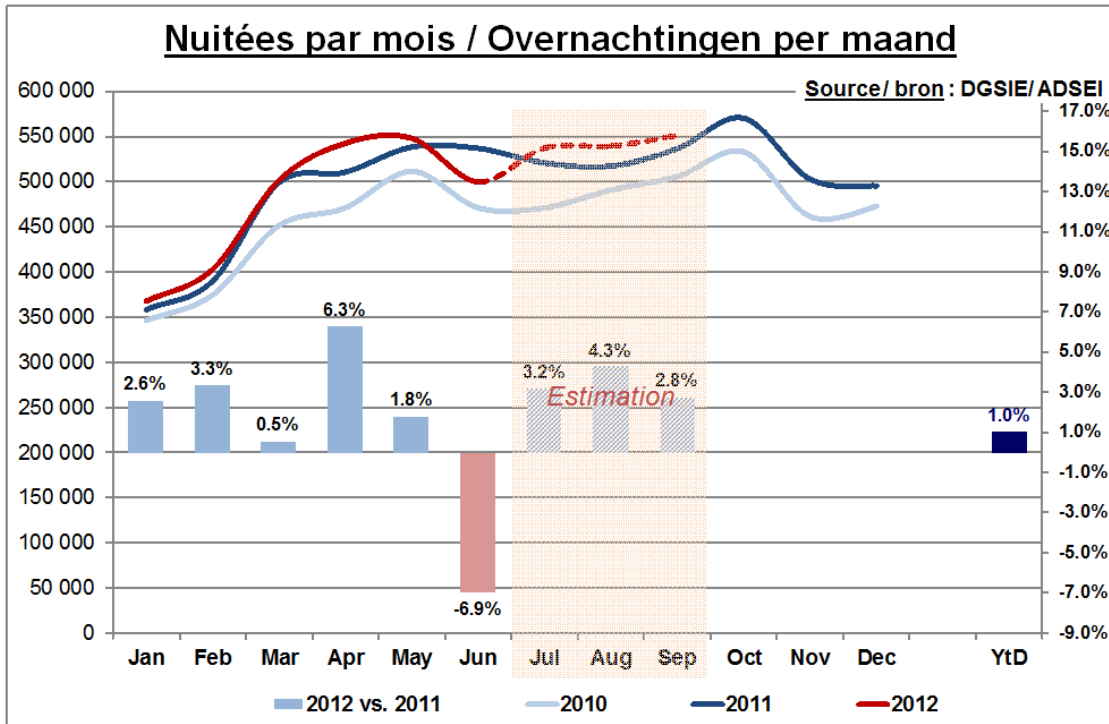


## Baromètre des Nuitées

juin 2012



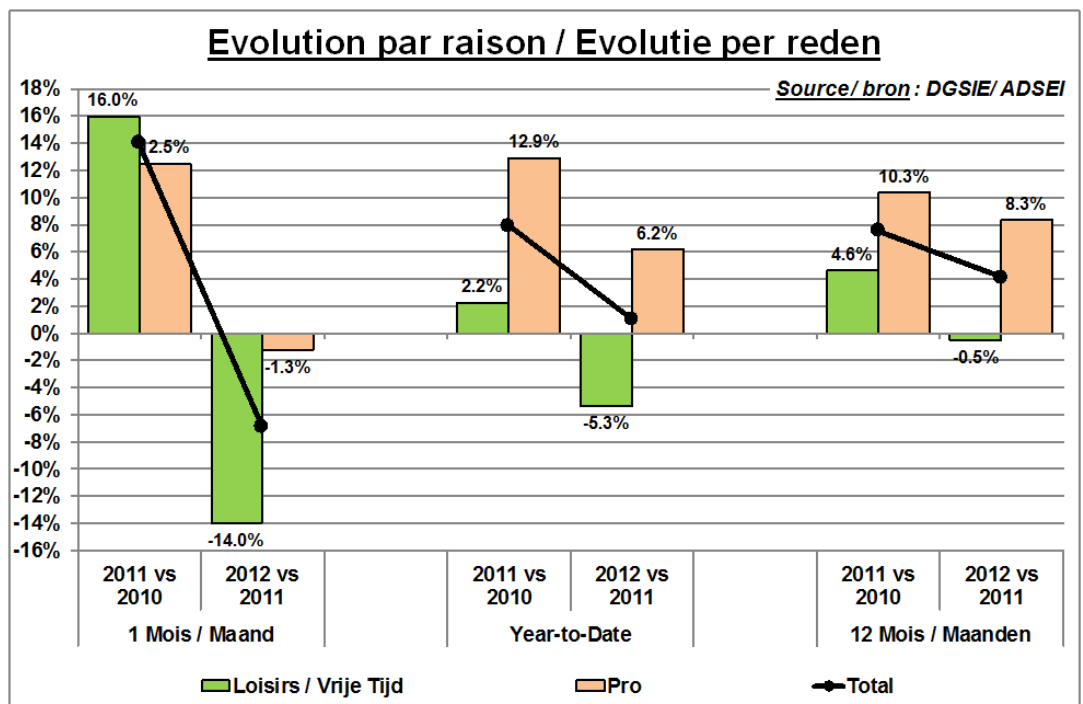
Avec 499.383 nuitées, le score de juin 2012 accuse une baisse de -6.9% et se retrouve sous la barre symbolique des 500.000.

Rappelons toutefois que les deux week-ends pourvoyeurs de nuitées de l'Ascension et de la Pentecôte étaient, cette année, programmés en mai. Une météo maussade et l'Eurofoot ont probablement eu un impact défavorable sur les city-breaks

Sur les six premiers mois, la hausse des nuitées se voit ainsi confinée à +1%.

Cette baisse est principalement due aux nuitées de loisirs (-14% en juin) qui perdent ainsi sur l'ensemble de l'année -5.3%.

Quant aux nuitées professionnelles - jusqu'à présent en augmentation chaque mois- elles sont en baisse de -1.3%. Depuis janvier elles restent cependant en valeur positive avec +6.2%.



La baisse de fréquentation est quasi généralisée pour tous les pays, à l'exception notable du Japon (+40.7% depuis le début de l'année) et l'Inde qui se démarque en juin avec +33.9%, entrant ainsi pour la première fois dans le Top 20 des pays.

### Nuitées par pays d'origine - Overnachtingen per land

06/2012	1 Mois / Maand			Year-to-date			12 Mois / Maanden		
	Nuitées	Evol	P.M.	Nuitées	Evol	P.M.	Nuitées	Evol	P.M.
<b>Total</b>	<b>499 383</b>	<b>-6.9%</b>	<b>100%</b>	<b>2 860 391</b>	<b>1.0%</b>	<b>100%</b>	<b>6 001 085</b>	<b>4.1%</b>	<b>100%</b>
<b>Belgium</b>	<b>95 120</b>	<b>-11.3%</b>	<b>19.0%</b>	<b>584 463</b>	<b>2.8%</b>	<b>20.4%</b>	<b>1 209 557</b>	<b>7.8%</b>	<b>20.2%</b>
<b>Total International</b>	<b>404 263</b>	<b>-5.9%</b>	<b>81.0%</b>	<b>2 275 928</b>	<b>0.6%</b>	<b>79.6%</b>	<b>4 791 528</b>	<b>3.2%</b>	<b>79.8%</b>
1. France	51 961	-21.4%	10.4%	373 247	-0.5%	13.0%	774 412	4.4%	12.9%
2. United Kingdom	44 724	5.3%	9.0%	230 019	0.6%	8.0%	487 599	-1.6%	8.1%
3. Germany	37 177	-18.1%	7.4%	185 210	-9.9%	6.5%	394 926	-4.6%	6.6%
4. United States	34 543	-9.7%	6.9%	170 471	-2.5%	6.0%	346 640	1.3%	5.8%
5. Spain	32 658	-9.0%	6.5%	174 706	-6.7%	6.1%	440 909	-0.3%	7.3%
6. Netherlands	22 128	-11.0%	4.4%	148 641	-4.7%	5.2%	321 267	-4.6%	5.4%
7. Italy	21 667	-5.3%	4.3%	137 898	0.8%	4.8%	292 144	6.1%	4.9%
8. Japan	10 268	50.5%	2.1%	66 179	40.7%	2.3%	127 469	34.3%	2.1%
9. Russian Federation	7 677	13.2%	1.5%	50 569	28.7%	1.8%	93 264	28.5%	1.6%
10. Switzerland	7 594	-10.5%	1.5%	44 557	7.6%	1.6%	86 972	11.0%	1.4%
11. China	7 368	3.0%	1.5%	35 405	3.8%	1.2%	80 011	15.8%	1.3%
12. Canada	7 200	2.2%	1.4%	30 734	-0.5%	1.1%	67 723	5.4%	1.1%
13. Poland	6 425	3.2%	1.3%	32 543	1.5%	1.1%	67 682	12.3%	1.1%
14. Sweden	5 100	-16.2%	1.0%	34 877	-10.7%	1.2%	68 942	-8.2%	1.1%
15. Brazil	4 664	2.8%	0.9%	26 258	18.4%	0.9%	57 457	29.3%	1.0%
16. Portugal	4 516	9.3%	0.9%	23 540	2.6%	0.8%	44 843	-3.0%	0.7%
17. India	4 132	33.9%	0.8%	14 133	13.9%	0.5%	28 119	12.5%	0.5%
18. Finland	4 117	-3.0%	0.8%	24 151	-1.1%	0.8%	46 280	3.2%	0.8%
19. Australia	4 090	17.7%	0.8%	15 854	2.6%	0.6%	35 412	9.6%	0.6%
20. Denmark	4 031	-15.3%	0.8%	32 110	6.3%	1.1%	62 411	9.4%	1.0%
Autres - Anderen	82 223	1.8%	16.5%	424 826	4.3%	14.9%	867 046	4.6%	14.4%

Evolutions par rapport à la période correspondante de l'année précédente / Evolutie tov. Zelfde periode vorig jaar

P.M. = Parts de marché / Marktaandeelen

Year-to-date = Janvier au mois courant / Januari tem laatste maand

12 Mois = 12 mois se terminant le mois courant / 12 maanden tem laatste maand

pour tout contact et information : Frédéric Cornet - 02-549.55.01 - [f.cornet@visitbrussels.be](mailto:f.cornet@visitbrussels.be)

Note méthodologique : la source du baromètre des Nuitées sont les données de la DGSIE (Direction Générale Statistique et Information Economique) du SPF Economie.

réalisé en collaboration avec Toerisme Vlaanderen et Wallonie-Bruxelles Tourisme

