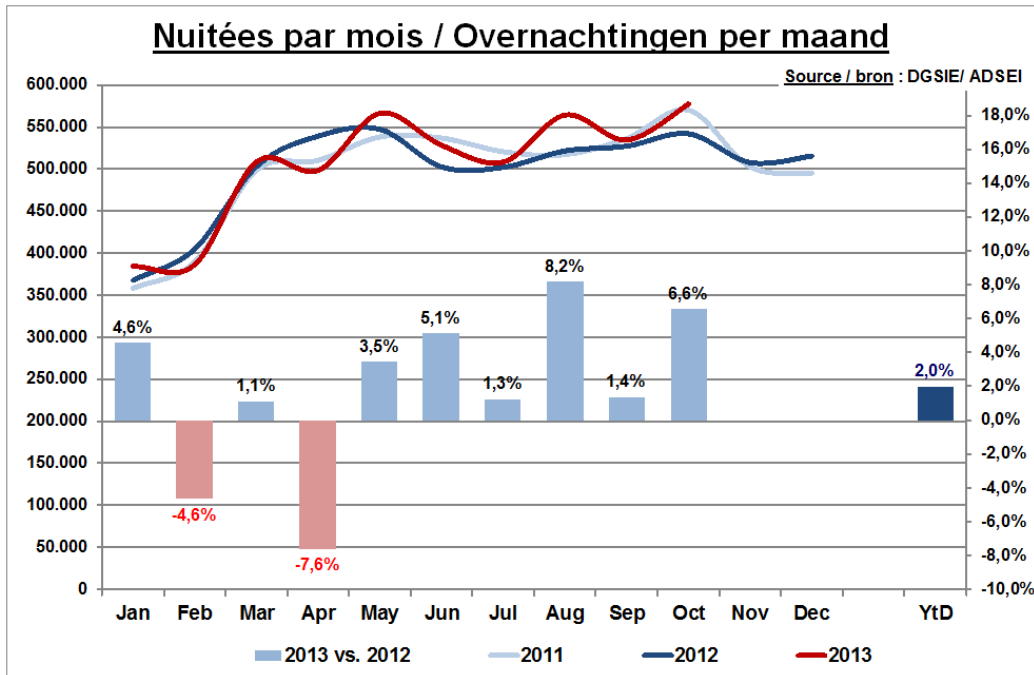


Baromètre des Nuitées (chiffres temporaires)

Octobre 2013

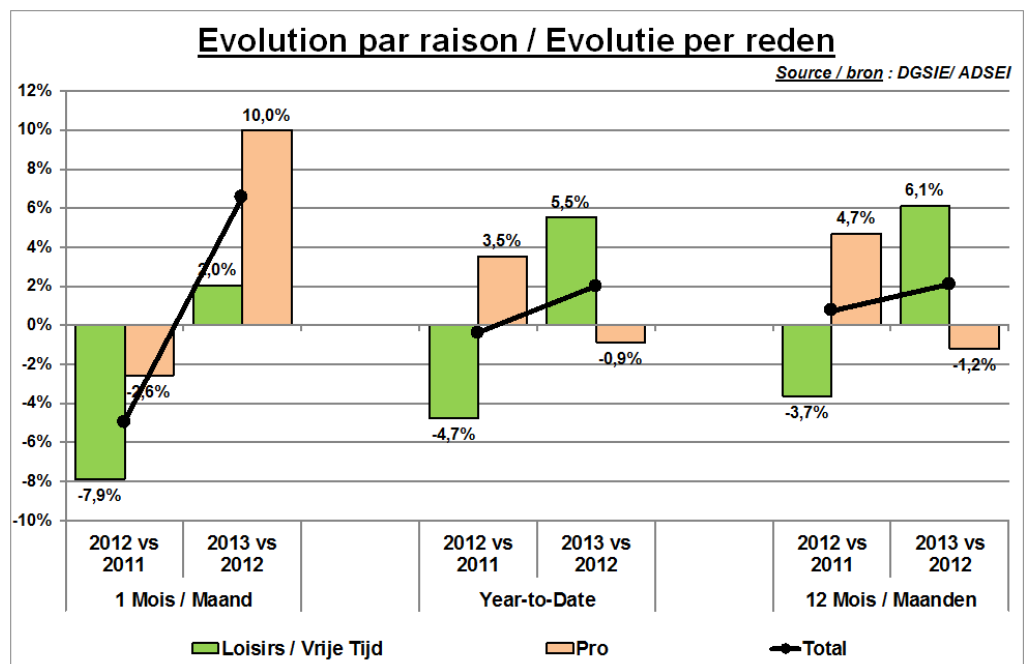


En octobre, les hôtels ont dénombré 577 192 nuitées soit une augmentation de 6.6% par rapport à octobre 2012, ce qui confirme la progression déjà remarquée sur 6 mois consécutifs. Il s'agit de la deuxième augmentation la plus importante sur l'année 2013.

Sur dix mois, les nuitées sont en hausse de 2% par rapport à la même période en 2012.

En octobre, nos segments de nuitées professionnels/loisirs augmentent tous les deux : +10% pour le professionnel qui se porte bien depuis quelques mois et + 2% pour les loisirs qui était pourtant en recul le mois dernier.

Sur les 10 mois de 2013, on note une baisse des nuitées professionnelles de 0.9% alors que les loisirs sont en hausse de 5.5% vs. la même période 2012. Scénario similaire en considérant l'évolution sur 12 mois.



De manière générale, la plupart de nos marchés prioritaires sont en progression ce mois-ci par rapport à octobre 2012. La Belgique, qui affiche +11.2%, est notamment marquée par une augmentation de ses nuitées de loisirs avec +20.2%. Notons toutefois que ces nuitées étaient en retrait en 2012 par rapport à l'année précédente, ce qui peut expliquer la hausse importante de cette année mais ne fait que rétablir la situation de 2011. La France et l'Allemagne sont en tête de progression avec respectivement +16% et +17.2% ; hausse influencée davantage par les nuitées d'affaires que par celles de loisirs. En effet, la France augmente de +23.3% pour le professionnel en octobre 2013. Ses nuitées de loisirs se positionnent en tête de classement de nos marchés étrangers avec +9.1% L'Allemagne, quant à elle, affiche +20.7% d'évolution au niveau des affaires et +12.5% pour le segment loisirs. Ce marché renforce depuis quelques mois sa position au niveau des nuitées professionnelles à Bruxelles.

Le Japon et la Chine maintiennent leur position avec une évolution positive par rapport à octobre 2012 : +15.6% et 11.5% Le Japon est en hausse tant dans le professionnel (+11.4%) que dans les loisirs (+19.9%). Par contre, la Chine est en baisse pour ses loisirs à Bruxelles (-10.7%), mais grâce aux affaires (+39.6%), elle reste en positif ce mois-ci.

Chute pour le Royaume-Uni et les Pays-Bas qui sont ce mois-ci en recul pour les deux secteurs par rapport à octobre 2012.

Nuitées par pays d'origine - Overnachtingen per land

10/2013	1 Mois / Maand			Year-to-date			12 Mois / Maanden		
	Nuitées	Evol	P.M.	Nuitées	Evol	P.M.	Nuitées	Evol	P.M.
Total	577.192	6,6%	100%	5.054.882	2,0%	100%	6.077.850	2,1%	100%
Belgium	113.169	11,2%	19,6%	991.264	2,9%	19,6%	1.190.232	1,7%	19,6%
Total International	464.023	5,5%	80,4%	4.063.618	1,8%	80,4%	4.887.618	2,2%	80,4%
1. France	74.395	16,0%	12,9%	637.185	5,4%	12,6%	799.572	5,9%	13,2%
2. United Kingdom	44.466	-8,4%	7,7%	410.452	0,6%	8,1%	500.898	0,9%	8,2%
3. Germany	42.843	17,2%	7,4%	341.781	4,4%	6,8%	401.429	4,2%	6,6%
4. Spain	35.108	5,7%	6,1%	337.813	-3,4%	6,7%	403.455	-2,2%	6,6%
5. United States	34.559	1,6%	6,0%	307.826	-0,8%	6,1%	355.524	-0,4%	5,8%
6. Netherlands	26.249	-8,2%	4,5%	240.341	-6,0%	4,8%	301.493	-5,7%	5,0%
7. Italy	25.464	4,1%	4,4%	230.478	-1,0%	4,6%	287.984	1,2%	4,7%
8. Japan	12.401	15,6%	2,1%	109.553	-5,1%	2,2%	132.368	-4,2%	2,2%
9. Switzerland	10.113	22,3%	1,8%	79.334	7,0%	1,6%	93.182	7,8%	1,5%
10. China	8.910	11,5%	1,5%	81.329	8,4%	1,6%	91.511	5,3%	1,5%
11. Russian Federation	8.551	1,9%	1,5%	87.421	2,0%	1,7%	105.169	3,6%	1,7%
12. Sweden	7.926	1,5%	1,4%	53.470	-6,6%	1,1%	65.499	-3,8%	1,1%
13. Poland	6.730	-7,7%	1,2%	57.004	6,9%	1,1%	68.769	4,7%	1,1%
14. Canada	6.232	-11,4%	1,1%	59.708	-3,3%	1,2%	66.998	-2,8%	1,1%
15. Brazil	6.023	20,1%	1,0%	53.169	6,7%	1,1%	61.483	7,5%	1,0%
16. Denmark	5.517	-17,2%	1,0%	46.986	-7,9%	0,9%	55.545	-6,8%	0,9%
17. Greece	4.787	18,6%	0,8%	31.644	3,2%	0,6%	39.466	3,6%	0,6%
18. Finland	4.764	-1,0%	0,8%	35.221	-8,2%	0,7%	42.639	-9,2%	0,7%
19. Norway	4.734	-11,0%	0,8%	40.973	-0,5%	0,8%	48.540	-1,0%	0,8%
20. Turkey	4.697	25,1%	0,8%	34.465	5,5%	0,7%	40.326	4,3%	0,7%
Autres - Anderen	89.554	7,5%	15,5%	787.465	6,9%	15,6%	925.768	6,8%	15,2%

Evolutions par rapport à la période correspondante de l'année précédente / Evolutie tov. Zelfde periode vorig jaar

P.M. = Parts de marché / Marktaandeelen

Year-to-date = Janvier au mois courant / Januari tem laatste maand

12 Mois = 12 mois se terminant le mois courant / 12 maanden tem laatste maand

LOISIRS - VRIJE TIJD

10/2013	1 Mois / Maand			Year-to-date		
	Nuitées	Evol	P.M.	Nuitées	Evol	P.M.
Total	239.311	2,0%	100%	2.361.377	5,5%	100%
Belgium	43.321	20,4%	18,1%	440.174	18,8%	18,6%
Total International	195.990	-1,3%	81,9%	1.921.203	2,9%	81,4%
1. France	35.927	9,1%	15,0%	333.530	6,6%	14,1%
2. Spain	21.160	-1,3%	8,8%	217.271	-5,6%	9,2%
3. United Kingdom	18.314	-16,0%	7,7%	189.128	4,4%	8,0%
4. Germany	17.509	12,6%	7,3%	154.692	3,1%	6,6%
5. Netherlands	11.526	-16,1%	4,8%	118.985	-4,2%	5,0%
6. United States	11.040	-9,1%	4,6%	122.879	12,9%	5,2%
7. Italy	10.537	-5,0%	4,4%	106.870	1,9%	4,5%
8. Japan	6.325	19,9%	2,6%	58.602	-7,4%	2,5%
9. Switzerland	4.366	15,3%	1,8%	35.546	2,5%	1,5%
10. China	3.984	-10,7%	1,7%	45.508	1,6%	1,9%
11. Brazil	3.964	24,0%	1,7%	35.394	5,2%	1,5%
12. Russian Federation	3.606	-4,0%	1,5%	45.063	6,0%	1,9%
13. Canada	2.690	-28,2%	1,1%	31.957	-1,0%	1,4%
14. Sweden	2.632	-19,6%	1,1%	19.026	-11,5%	0,8%
15. Turkey	1.923	34,0%	0,8%	13.333	18,5%	0,6%
16. Poland	1.874	-4,3%	0,8%	17.038	5,1%	0,7%
17. Denmark	1.833	-13,0%	0,8%	16.476	-4,5%	0,7%
18. Portugal	1.766	-3,4%	0,7%	15.724	-7,2%	0,7%
19. Australia	1.759	-4,2%	0,7%	21.394	6,2%	0,9%
20. Greece	1.696	11,7%	0,7%	12.143	5,1%	0,5%
Autres - Anderen	31.559	-0,2%	13,2%	310.644	7,5%	13,2%

Evolutions par rapport à la période correspondante de l'année précédente / Evolutie tov. Zelfde periode vorig jaar
P.M. = Parts de marché / Marktaandeelen
Year-to-date = Janvier au mois courant / Januari tem laatste maand
12 Mois = 12 mois se terminant le mois courant / 12 maanden tem laatste maand

PROFESSIONNEL - PROFESSIONEEL

10/2013	1 Mois / Maand			Year-to-date		
	Nuitées	Evol	P.M.	Nuitées	Evol	P.M.
Total	337.881	10,0%	100%	2.693.505	-0,9%	100%
Belgium	69.848	6,2%	20,7%	551.090	-7,1%	20,5%
Total International	268.033	11,0%	79,3%	2.142.415	0,8%	79,5%
1. France	38.468	23,3%	11,4%	303.655	4,1%	11,3%
2. United Kingdom	26.152	-2,2%	7,7%	221.324	-2,4%	8,2%
3. Germany	25.334	20,7%	7,5%	187.089	5,6%	6,9%
4. United States	23.519	7,5%	7,0%	184.947	-8,2%	6,9%
5. Italy	14.927	11,7%	4,4%	123.608	-3,3%	4,6%
6. Netherlands	14.723	-0,8%	4,4%	121.356	-7,7%	4,5%
7. Spain	13.948	18,5%	4,1%	120.542	0,8%	4,5%
8. Japan	6.076	11,4%	1,8%	50.951	-2,3%	1,9%
9. Switzerland	5.747	28,2%	1,7%	43.788	10,9%	1,6%
10. Sweden	5.294	16,7%	1,6%	34.444	-3,7%	1,3%
11. Russian Federation	4.945	6,7%	1,5%	42.358	-2,0%	1,6%
12. China	4.926	39,6%	1,5%	35.821	18,7%	1,3%
13. Poland	4.856	-9,0%	1,4%	39.966	7,7%	1,5%
14. Denmark	3.684	-19,2%	1,1%	30.510	-9,7%	1,1%
15. Finland	3.612	15,5%	1,1%	24.089	-3,9%	0,9%
16. Canada	3.542	7,7%	1,0%	27.751	-5,8%	1,0%
17. Norway	3.320	-6,8%	1,0%	26.524	-3,6%	1,0%
18. Romania	3.115	17,1%	0,9%	23.551	3,3%	0,9%
19. Greece	3.091	22,8%	0,9%	19.501	2,0%	0,7%
20. Ireland	3.091	2,6%	0,9%	27.238	27,1%	1,0%
Autres - Anderen	55.663	11,4%	16,5%	453.402	5,1%	16,8%

Evolutions par rapport à la période correspondante de l'année précédente / Evolutie tov. Zelfde periode vorig jaar
P.M. = Parts de marché / Marktaandeelen
Year-to-date = Janvier au mois courant / Januari tem laatste maand
12 Mois = 12 mois se terminant le mois courant / 12 maanden tem laatste maand

Pour tout contact et information : Charlotte Raymond - 02-548.04.66 - c.raymond@visitbrussels.be

Note méthodologique : la source du baromètre des Nuitées sont les données de la DGSIE (Direction Générale Statistique et Information Economique) du SPF Economie. Les données sont temporaires, les données définitives étant publiées milieu de l'année suivante.