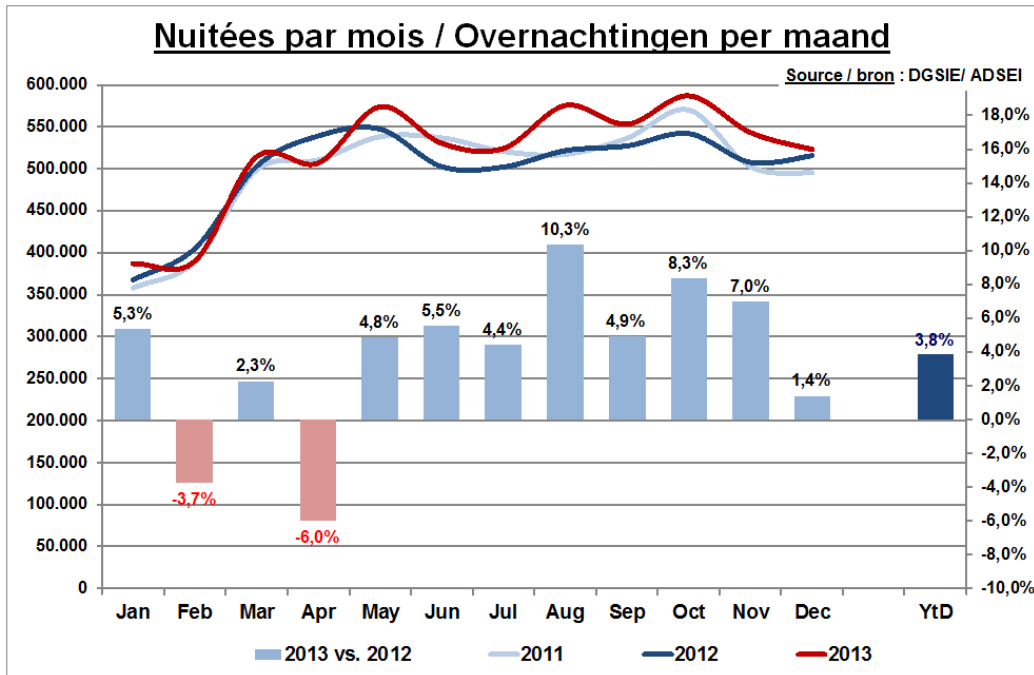


Baromètre des Nuitées (chiffres temporaires)

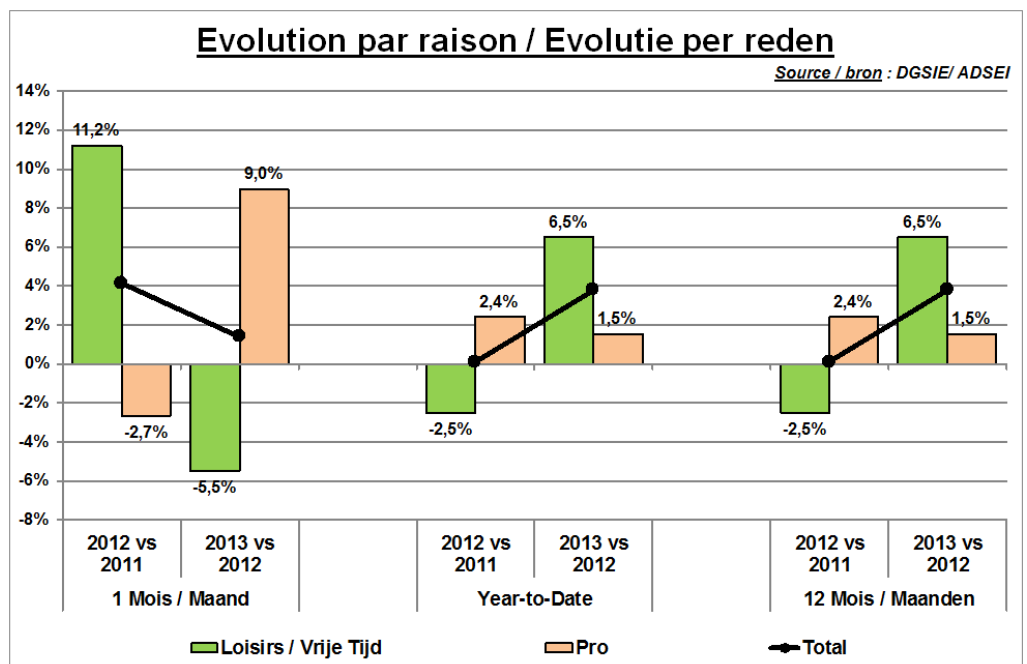
Décembre 2013



Nous enregistrons à nouveau une belle performance pour au niveau des nuitées de décembre 2013 : le meilleur mois depuis 3 ans. 522.778 visiteurs ont séjourné à Bruxelles, soit une augmentation de 1.4% par rapport à décembre 2012. Le total de l'année est ainsi en hausse de 3.8% vs. 2012.

C'est le secteur professionnel qui se positionne le mieux ce mois-ci avec une progression de 9% de ses nuitées ; les loisirs, par contre, sont en recul de -5.5%.

En résumé, nous observons pour l'ensemble de l'année 2013, une hausse globale des nuitées de loisirs avec +6.5% par rapport à l'année 2012. Pour la même période le professionnel affiche +1.5% vs. 2012



De manière générale, les nuitées affichent des résultats variables selon les différents marchés. Le mois de décembre est un mois positif pour la Belgique au niveau du secteur affaires. Le Royaume-Uni et l'Allemagne sont tous deux également en hausse ce mois-ci par rapport à l'an dernier. Les nuitées professionnelles sont le facteur de cette augmentation : +25.9% pour le Royaume-Uni et +16 % pour l'Allemagne. Le Japon renforce également sa position de manière générale avec + 7.9% grâce à une impressionnante hausse des nuitées professionnelles +36.7%.

Nos marchés principaux tels que la France, l'Espagne, les Pays-Bas et l'Italie sont en recul en décembre 2013. C'est en particulier au niveau des loisirs que cette baisse se manifeste avec -3% pour la France, -14.8% pour les Pays-Bas, -5% pour l'Espagne et -5.2% pour l'Italie.

Ce sont principalement l'Espagne et les Pays-Bas dont le nombre de nuitées régresse cette année par rapport à 2012. L'Espagne, reculant d'une place dans le classement général, se positionne 5^e position (à cause des nuitées affaires autant que de celles de loisirs). Les Pays-Bas maintiennent leur 7^e place mais voient malgré tout le nombre de leurs nuitées de loisirs et professionnelles diminuer respectivement de -3.4% et -5.7% pour l'année 2013.

De ce fait, l'Allemagne gagne une place dans le classement et se retrouve en 4^e position. Elle le doit à sa progression dans les deux secteurs loisirs et professionnel : respectivement + 4.7% et +8.7% par rapport à l'année 2012.

La France, notre premier marché étranger, progresse de manière positive avec une augmentation de 6.5% de ses nuitées totales qui intervient tant au secteur professionnel (+4.9%) que pour les loisirs (+7.9%).

Enfin, la Belgique affiche un recul au niveau professionnel en 2013 avec -3.7% mais les loisirs deviennent une motivation non négligeable pour cette année puisqu'on observe une hausse de 17.8% vs. 2012.

Pour faire le bilan l'année 2013 en termes de nombre de nuitées, le top 5 de nos marchés prioritaires s'affiche dans l'ordre suivant : Belgique, France, Royaume-Uni, Allemagne, Espagne et Etats-Unis.

Nuitées par pays d'origine - Overnachtingen per land

12/2013	1 Mois / Maand			Year-to-date			12 Mois / Maanden		
	Nuitées	Evol	P.M.	Nuitées	Evol	P.M.	Nuitées	Evol	P.M.
Total	522.778	1,4%	100%	6.205.594	3,8%	100%	6.205.594	3,8%	100%
Belgium	105.040	1,7%	20,1%	1.217.503	4,7%	19,6%	1.217.503	4,7%	19,6%
Total International	417.738	1,3%	79,9%	4.988.091	3,6%	80,4%	4.988.091	3,6%	80,4%
1. France	84.205	-1,2%	16,1%	816.727	6,5%	13,2%	816.727	6,5%	13,2%
2. United Kingdom	50.564	7,3%	9,7%	510.858	2,5%	8,2%	510.858	2,5%	8,2%
3. Spain	34.565	-2,3%	6,6%	409.476	-1,4%	6,6%	409.476	-1,4%	6,6%
4. Netherlands	31.432	-8,8%	6,0%	302.382	-4,5%	4,9%	302.382	-4,5%	4,9%
5. Italy	28.920	-2,1%	5,5%	291.458	0,4%	4,7%	291.458	0,4%	4,7%
6. Germany	27.401	2,8%	5,2%	413.496	6,9%	6,7%	413.496	6,9%	6,7%
7. United States	23.855	-1,0%	4,6%	360.268	0,6%	5,8%	360.268	0,6%	5,8%
8. Japan	14.131	7,9%	2,7%	134.024	-3,1%	2,2%	134.024	-3,1%	2,2%
9. Switzerland	7.973	14,2%	1,5%	96.713	9,9%	1,6%	96.713	9,9%	1,6%
10. Russian Federation	7.738	-8,6%	1,5%	104.675	1,2%	1,7%	104.675	1,2%	1,7%
11. China	5.742	15,2%	1,1%	93.862	10,2%	1,5%	93.862	10,2%	1,5%
12. Brazil	4.644	5,0%	0,9%	63.412	9,1%	1,0%	63.412	9,1%	1,0%
13. Poland	4.283	-4,4%	0,8%	69.210	6,3%	1,1%	69.210	6,3%	1,1%
14. Greece	4.208	16,9%	0,8%	41.125	6,8%	0,7%	41.125	6,8%	0,7%
15. Ireland	4.016	-6,4%	0,8%	50.852	20,8%	0,8%	50.852	20,8%	0,8%
16. Sweden	3.900	-7,4%	0,7%	67.390	-2,8%	1,1%	67.390	-2,8%	1,1%
17. Portugal	3.633	11,1%	0,7%	47.525	4,3%	0,8%	47.525	4,3%	0,8%
18. Luxembourg	3.450	-6,3%	0,7%	38.094	3,6%	0,6%	38.094	3,6%	0,6%
19. Denmark	3.312	9,0%	0,6%	57.026	-4,3%	0,9%	57.026	-4,3%	0,9%
20. Turkey	3.270	22,6%	0,6%	41.017	6,4%	0,7%	41.017	6,4%	0,7%
Autres - Anderen	66.496	6,5%	12,7%	978.501	7,0%	15,8%	978.501	7,0%	15,8%

Evolutions par rapport à la période correspondante de l'année précédente / Evolutie tov. Zelfde periode vorig jaar

P.M. = Parts de marché / Marktaandeel

Year-to-date = Janvier au mois courant / Januari tem laatste maand

12 Mois = 12 mois se terminant le mois courant / 12 maanden tem laatste maand

LOISIRS - VRIJE TIJD

12/2013	1 Mois / Maand			Year-to-date		
	Nuitées	Evol	P.M.	Nuitées	Evol	P.M.
Total	254.989	-5,5%	100%	2.905.196	6,5%	100%
Belgium	46.807	-2,1%	18,4%	533.626	17,8%	18,4%
Total International	208.182	-6,2%	81,6%	2.371.570	4,2%	81,6%
1. France	47.967	-3,0%	18,8%	435.535	7,9%	15,0%
2. United Kingdom	24.171	-7,6%	9,5%	233.764	3,5%	8,0%
3. Spain	22.385	-5,0%	8,8%	262.717	-3,5%	9,0%
4. Netherlands	17.218	-14,8%	6,8%	151.536	-3,4%	5,2%
5. Italy	15.362	-5,2%	6,0%	138.329	3,3%	4,8%
6. Germany	12.406	-9,6%	4,9%	186.026	4,7%	6,4%
7. United States	9.034	-15,2%	3,5%	142.683	11,2%	4,9%
8. Japan	6.846	-11,9%	2,7%	70.647	-7,2%	2,4%
9. Switzerland	3.811	7,7%	1,5%	43.904	6,4%	1,5%
10. Russian Federation	3.780	-13,9%	1,5%	53.582	3,8%	1,8%
11. Brazil	3.254	1,5%	1,3%	42.696	9,2%	1,5%
12. China	3.174	11,1%	1,2%	52.272	3,3%	1,8%
13. Greece	1.937	16,7%	0,8%	16.216	7,1%	0,6%
14. Australia	1.781	-12,1%	0,7%	25.522	9,8%	0,9%
15. Portugal	1.621	-5,2%	0,6%	19.584	-3,5%	0,7%
16. Ireland	1.617	-15,6%	0,6%	17.952	18,0%	0,6%
17. Luxembourg	1.474	-19,9%	0,6%	15.972	8,2%	0,5%
18. Mexico	1.391	19,2%	0,5%	17.556	26,3%	0,6%
19. Turkey	1.376	27,1%	0,5%	16.207	21,3%	0,6%
20. Canada	1.321	-25,9%	0,5%	35.728	-1,4%	1,2%
Autres - Anderen	26.256	-3,1%	10,3%	393.142	7,5%	13,5%

Evolutions par rapport à la période correspondante de l'année précédente / Evolutie tov. Zelfde periode vorig jaar
P.M. = Parts de marché / Marktaandeelen
Year-to-date = Janvier au mois courant / Januari tem laatste maand
12 Mois = 12 mois se terminant le mois courant / 12 maanden tem laatste maand

PROFESSIONNEL - PROFESSIONEEL

12/2013	1 Mois / Maand			Year-to-date		
	Nuitées	Evol	P.M.	Nuitées	Evol	P.M.
Total	267.789	9,0%	100%	3.300.398	1,5%	100%
Belgium	58.233	4,9%	21,7%	683.877	-3,7%	20,7%
Total International	209.556	10,2%	78,3%	2.616.521	3,0%	79,3%
1. France	36.238	1,1%	13,5%	381.192	4,9%	11,5%
2. United Kingdom	26.393	25,9%	9,9%	277.094	1,6%	8,4%
3. Germany	14.995	16,0%	5,6%	227.470	8,7%	6,9%
4. United States	14.821	10,2%	5,5%	217.585	-5,3%	6,6%
5. Netherlands	14.214	-0,3%	5,3%	150.846	-5,7%	4,6%
6. Italy	13.558	1,6%	5,1%	153.129	-2,1%	4,6%
7. Spain	12.180	3,0%	4,5%	146.759	2,6%	4,4%
8. Japan	7.285	36,7%	2,7%	63.377	2,0%	1,9%
9. Switzerland	4.162	20,9%	1,6%	52.809	13,0%	1,6%
10. Russian Federation	3.958	-2,8%	1,5%	51.093	-1,5%	1,5%
11. Poland	3.154	9,7%	1,2%	48.435	6,9%	1,5%
12. Sweden	2.714	19,1%	1,0%	43.078	0,6%	1,3%
13. China	2.568	20,6%	1,0%	41.590	20,4%	1,3%
14. Ireland	2.399	0,9%	0,9%	32.900	22,4%	1,0%
15. Denmark	2.347	15,5%	0,9%	37.021	-6,4%	1,1%
16. Greece	2.271	17,1%	0,8%	24.909	6,6%	0,8%
17. Portugal	2.012	28,9%	0,8%	27.941	10,7%	0,8%
18. Luxembourg	1.976	7,2%	0,7%	22.122	0,6%	0,7%
19. Turkey	1.894	19,5%	0,7%	24.810	-1,4%	0,8%
20. Finland	1.871	14,5%	0,7%	30.384	2,9%	0,9%
Autres - Anderen	38.546	11,7%	14,4%	561.977	5,8%	17,0%

Evolutions par rapport à la période correspondante de l'année précédente / Evolutie tov. Zelfde periode vorig jaar
P.M. = Parts de marché / Marktaandeelen
Year-to-date = Janvier au mois courant / Januari tem laatste maand
12 Mois = 12 mois se terminant le mois courant / 12 maanden tem laatste maand

Pour tout contact et information : Charlotte Raymond - 02-548.04.66 - c.raymond@visitbrussels.be

Note méthodologique : la source du baromètre des Nuitées sont les données de la DGSIE (Direction Générale Statistique et Information Economique) du SPF Economie. Les données sont temporaires, les données définitives étant publiées milieu de l'année suivante.