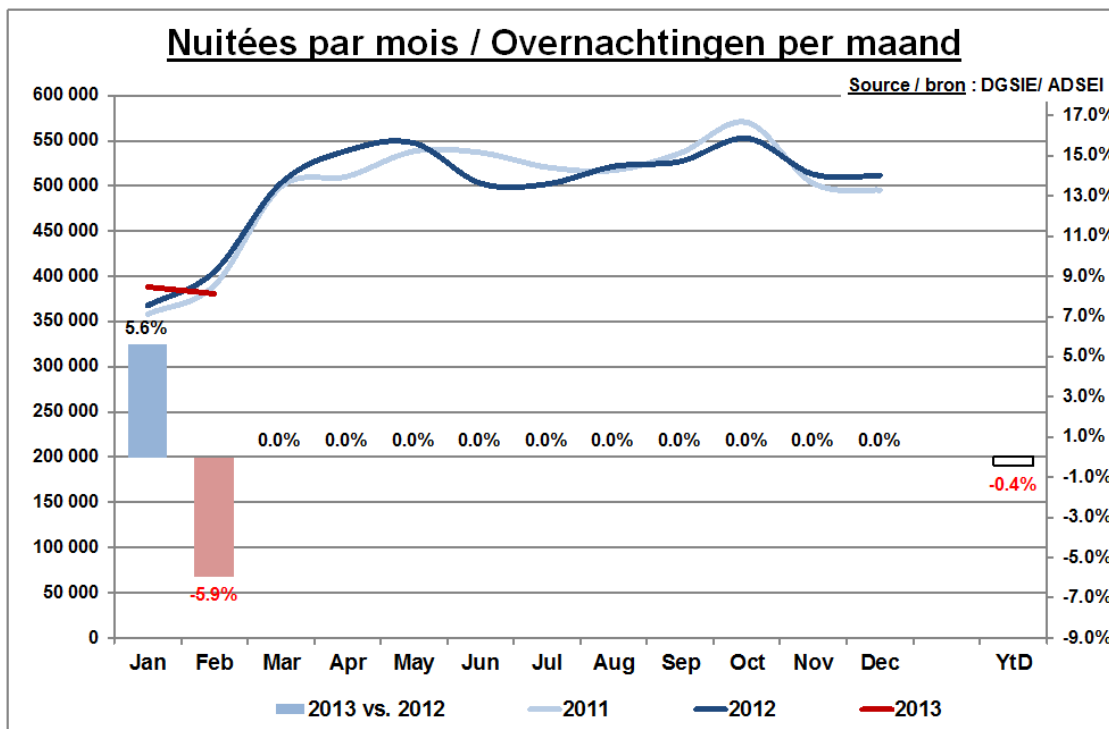


## Baromètre des Nuitées (chiffres temporaires)

février 2013



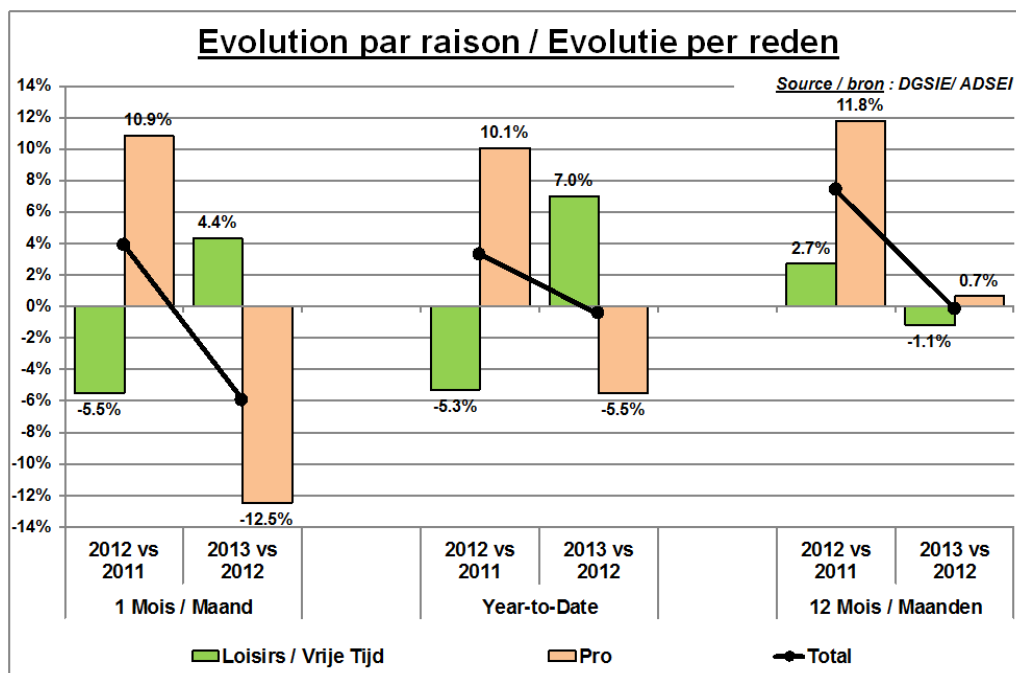
Après une augmentation de 5.6% en janvier Bruxelles a connu une baisse globale de 5.9% de ses nuitées au mois de février par rapport à l'année passée.

Nous dénombrons 380 719 nuitées au total ce mois-ci, ce qui est également sous le niveau de février 2011.

Cette forte diminution fait malheureusement baisser l'évolution du cumul des deux mois pour l'année 2013 de 0.4%

Selon les raisons de déplacements, la chute du nombre de nuitées par rapport à février 2012 se remarque davantage au niveau du professionnel avec -12.5%. Les loisirs quant à eux sont en progression de 4.4% par rapport à l'année passée. Scénario inverse par rapport à l'année passée où c'était les loisirs qui diminuaient et le professionnel qui grimpait. Notons également que le segment des loisirs est en augmentation depuis 4 mois consécutifs.

Le professionnel quant à lui a n'a jamais autant diminué depuis avril 2009.



Cette baisse du nombre de nuitées se manifeste sur les marchés internationaux (-4.6%) mais aussi surtout pour la Belgique (-11%). De notre top 10 des marchés internationaux, le Royaume-Uni, le Japon et la Pologne sont les seuls pays qui restent positifs au niveau de leur évolution de nuitées par rapport à février 2012, tous trois poussés par leurs nuitées de loisirs, et par les nuitées professionnelles pour la Pologne uniquement.

Les autres marchés diminuent de façon variable avec une baisse plus importante chez les Espagnols (-16.6%) qui perdent en nombre de nuitées autant professionnelles que de loisirs (-15.9% et -17% respectivement), les Hollandais (-11.7%) qui sont principalement en baisse dans leurs raisons professionnelles (-21.7%). Les Français (-10%) et les Italiens (-10.5%), suivis du reste des pays avec une baisse inférieure à 10% diminuent généralement dans les deux types de nuitées par rapport à l'année passée.

Les Etats-Unis faisant partie de nos marchés principaux d'affaires présentent une baisse générale de 4.6% tirée vers le bas avec -14.5% pour le professionnel. Néanmoins, ils redressent la pente du côté des loisirs avec +19.5%, l'augmentation la plus forte de notre top 10 des marchés de loisirs du mois de février 2013.

La Finlande grimpe considérablement ce mois-ci avec +74.8% par rapport à l'année passée au niveau des loisirs alors qu'elle était en baisse depuis deux mois pour ce segment.

L'Allemagne continue dans sa lancée où elle augmente pour les loisirs depuis 4 mois et diminue du côté professionnel depuis 4 mois également, bien qu'elle maintienne sa troisième place au dans le classement des nuitées professionnelles.

Probablement pour les mêmes raisons que le mois passé (augmentation des lignes aériennes avec Bruxelles et prise de la présidence de l'Union européenne), l'Irlande a augmenté de 43 % par rapport à février 2012 et ce réparti sur 45.2 % pour les loisirs et 42.1 %.

### Nuitées par pays d'origine - Overnachtingen per land

02/2013	1 Mois / Maand			Year-to-date			12 Mois / Maanden		
	Nuitées	Evol	P.M.	Nuitées	Evol	P.M.	Nuitées	Evol	P.M.
<b>Total</b>	<b>380 719</b>	<b>-5.9%</b>	<b>100%</b>	<b>768 826</b>	<b>-0.4%</b>	<b>100%</b>	<b>5 986 300</b>	<b>-0.2%</b>	<b>100%</b>
<b>Belgium</b>	<b>77 477</b>	<b>-11.0%</b>	<b>20.4%</b>	<b>153 072</b>	<b>-7.1%</b>	<b>19.9%</b>	<b>1 145 426</b>	<b>-5.3%</b>	<b>19.1%</b>
<b>Total International</b>	<b>303 242</b>	<b>-4.6%</b>	<b>79.6%</b>	<b>615 754</b>	<b>1.4%</b>	<b>80.1%</b>	<b>4 840 874</b>	<b>1.1%</b>	<b>80.9%</b>
1. France	54 731	-10.3%	14.4%	114 029	2.9%	14.8%	771 085	-0.5%	12.9%
2. United Kingdom	35 438	1.9%	9.3%	66 674	5.1%	8.7%	502 789	3.0%	8.4%
3. Germany	23 568	-4.1%	6.2%	46 587	0.1%	6.1%	387 108	-6.4%	6.5%
4. Netherlands	21 914	-11.7%	5.8%	44 250	-6.2%	5.8%	314 393	-3.9%	5.3%
5. Spain	19 606	-16.6%	5.1%	39 550	-8.1%	5.1%	411 293	-8.4%	6.9%
6. United States	18 544	-4.6%	4.9%	37 336	-3.0%	4.9%	360 164	2.7%	6.0%
7. Italy	16 996	-10.5%	4.5%	37 669	-4.8%	4.9%	288 301	-0.4%	4.8%
8. Japan	7 848	6.8%	2.1%	15 210	1.0%	2.0%	138 281	24.2%	2.3%
9. Poland	5 490	14.7%	1.4%	10 744	21.7%	1.4%	66 970	-1.2%	1.1%
10. Switzerland	5 452	-3.4%	1.4%	11 210	9.0%	1.5%	91 301	8.5%	1.5%
11. Sweden	4 446	2.6%	1.2%	8 209	1.9%	1.1%	69 874	-2.4%	1.2%
12. Ireland	4 247	43.0%	1.1%	8 480	61.5%	1.1%	45 465	16.6%	0.8%
13. Russian Federation	4 202	-22.0%	1.1%	14 419	-1.3%	1.9%	103 130	20.9%	1.7%
14. China	3 944	4.0%	1.0%	7 352	-6.4%	1.0%	84 798	6.9%	1.4%
15. Norway	3 786	15.9%	1.0%	7 131	15.0%	0.9%	51 881	6.4%	0.9%
16. Portugal	3 464	-10.5%	0.9%	6 498	-13.4%	0.8%	44 524	-2.2%	0.7%
17. Denmark	3 451	-30.0%	0.9%	7 476	-20.0%	1.0%	57 932	-7.3%	1.0%
18. Finland	3 317	0.8%	0.9%	6 384	4.4%	0.8%	46 175	-0.4%	0.8%
19. Romania	3 088	-8.5%	0.8%	5 899	-2.6%	0.8%	44 310	-12.4%	0.7%
20. Greece	3 074	3.3%	0.8%	5 940	5.8%	0.8%	38 772	-15.1%	0.6%
<b>Autres - Anderen</b>	<b>56 636</b>	<b>3.7%</b>	<b>14.9%</b>	<b>114 707</b>	<b>6.5%</b>	<b>14.9%</b>	<b>922 328</b>	<b>7.7%</b>	<b>15.4%</b>

Evolutions par rapport à la période correspondante de l'année précédente / Evolutie tov. Zelfde periode vorig jaar

P.M. = Parts de marché / Marktaandeelen

Year-to-date = Janvier au mois courant / Januari tem laatste maand

12 Mois = 12 mois se terminant le mois courant / 12 maanden tem laatste maand

## LOISIRS - VRIJE TIJD

02/2013	1 Mois / Maand			Year-to-date		
	Nuitées	Evol	P.M.	Nuitées	Evol	P.M.
<b>Total</b>	<b>163 895</b>	<b>4.4%</b>	<b>100%</b>	<b>334 143</b>	<b>7.0%</b>	<b>100%</b>
Belgium	32 684	11.9%	19.9%	64 173	10.2%	19.2%
<b>Total International</b>	<b>131 211</b>	<b>2.6%</b>	<b>80.1%</b>	<b>269 970</b>	<b>6.3%</b>	<b>80.8%</b>
1. France	27 510	-6.1%	16.8%	55 625	4.3%	16.6%
2. United Kingdom	14 975	9.4%	9.1%	27 144	6.2%	8.1%
3. Netherlands	11 526	-0.2%	7.0%	22 141	-0.3%	6.6%
4. Spain	11 369	-17.1%	6.9%	23 713	-8.9%	7.1%
5. Germany	9 907	17.9%	6.0%	19 785	23.2%	5.9%
6. Italy	6 778	-9.3%	4.1%	16 918	-2.8%	5.1%
7. United States	6 725	19.5%	4.1%	13 260	15.1%	4.0%
8. Japan	4 318	14.8%	2.6%	8 138	18.3%	2.4%
9. Switzerland	2 362	18.5%	1.4%	4 500	14.6%	1.3%
10. China	2 231	15.4%	1.4%	4 065	10.2%	1.2%
11. Brazil	2 053	1.4%	1.3%	5 312	3.1%	1.6%
12. Russian Federation	1 885	-25.3%	1.2%	7 537	-3.5%	2.3%
13. Portugal	1 560	30.8%	1.0%	2 829	6.8%	0.8%
14. Poland	1 390	21.8%	0.8%	2 711	23.5%	0.8%
15. Ireland	1 295	45.2%	0.8%	2 727	65.2%	0.8%
16. Sweden	1 274	25.9%	0.8%	2 310	2.9%	0.7%
17. Luxembourg	1 265	22.3%	0.8%	2 526	18.9%	0.8%
18. Turkey	1 244	37.0%	0.8%	2 338	37.7%	0.7%
19. Finland	1 131	74.8%	0.7%	1 964	27.4%	0.6%
20. Greece	1 114	21.4%	0.7%	2 319	20.5%	0.7%
Autres - Anderen	19 299	6.5%	11.8%	42 108	9.8%	12.6%

## PROFESSIONNEL - PROFESSIONEEL

02/2013	1 Mois / Maand			Year-to-date		
	Nuitées	Evol	P.M.	Nuitées	Evol	P.M.
<b>Total</b>	<b>216 824</b>	<b>-12.5%</b>	<b>100%</b>	<b>434 683</b>	<b>-5.5%</b>	<b>100%</b>
Belgium	44 793	-22.6%	20.7%	88 899	-16.5%	20.5%
<b>Total International</b>	<b>172 031</b>	<b>-9.4%</b>	<b>79.3%</b>	<b>345 784</b>	<b>-2.2%</b>	<b>79.5%</b>
1. France	27 221	-14.2%	12.6%	58 404	1.6%	13.4%
2. United Kingdom	20 463	-3.0%	9.4%	39 530	4.4%	9.1%
3. Germany	13 661	-15.6%	6.3%	26 802	-12.1%	6.2%
4. United States	11 819	-14.5%	5.5%	24 076	-10.8%	5.5%
5. Netherlands	10 388	-21.7%	4.8%	22 109	-11.4%	5.1%
6. Italy	10 218	-11.3%	4.7%	20 751	-6.3%	4.8%
7. Spain	8 237	-15.9%	3.8%	15 837	-6.8%	3.6%
8. Poland	4 100	-12.5%	1.9%	8 033	21.1%	1.8%
9. Japan	3 530	-1.5%	1.6%	7 072	-13.5%	1.6%
10. Sweden	3 172	-4.5%	1.5%	5 899	1.5%	1.4%
11. Switzerland	3 090	-15.3%	1.4%	6 710	5.6%	1.5%
12. Ireland	2 952	42.1%	1.4%	5 753	59.8%	1.3%
13. Norway	2 782	16.8%	1.3%	5 408	19.9%	1.2%
14. Denmark	2 457	-32.3%	1.1%	5 263	-19.0%	1.2%
15. Russian Federation	2 317	-19.1%	1.1%	6 882	1.2%	1.6%
16. Finland	2 186	-17.3%	1.0%	4 420	-3.4%	1.0%
17. Romania	2 138	-2.5%	1.0%	4 039	4.9%	0.9%
18. Greece	1 960	-4.7%	0.9%	3 621	-1.9%	0.8%
19. Hungary	1 923	17.1%	0.9%	3 138	8.0%	0.7%
20. Portugal	1 904	-28.8%	0.9%	3 669	-24.5%	0.8%
Autres - Anderen	35 513	-1.7%	16.4%	68 368	0.0%	15.7%

**Pour tout contact et information : Frédéric Cornet - 02-549.55.01 - [f.cornet@visitbrussels.be](mailto:f.cornet@visitbrussels.be)**

Note méthodologique : la source du baromètre des Nuitées sont les données de la DGSIE (Direction Générale Statistique et Information Economique) du SPF Economie. Les données sont temporaires, les données définitives étant publiées milieu de l'année suivante.