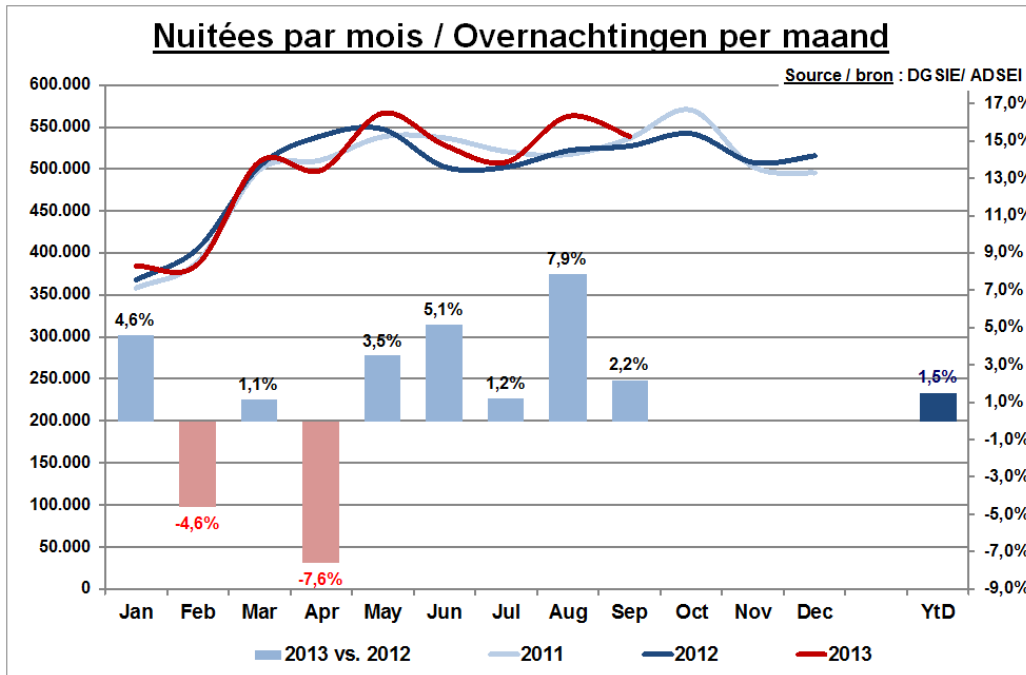


Baromètre des Nuitées (chiffres temporaires)

Septembre 2013



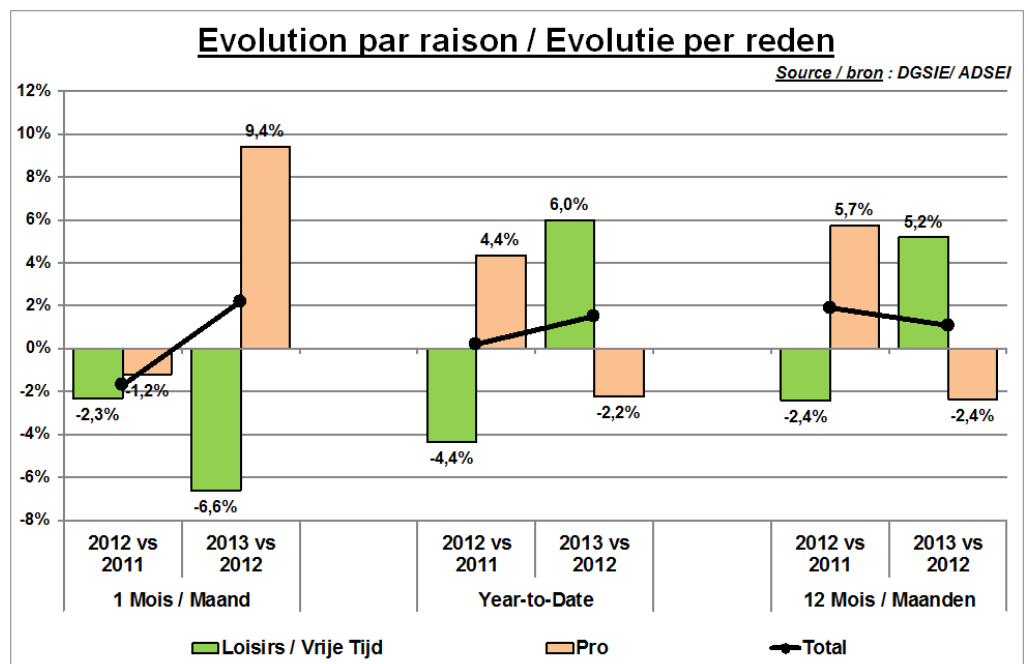
En Septembre, le nombre de nuitées s'élève à 538 472 unités, soit une progression de 2.2% par rapport à 2012. C'est le 5^{ème} mois consécutif dans ce sens.

Sur le total des 9 premiers mois, la croissance confirmée est de +1.5%.

En prévision sur le dernier trimestre, on peut s'attendre à une hausse des nuitées et les estimations pour l'année entière 2013 tablent sur une hausse des nuitées de 2 à 3% par rapport à 2012.

En septembre, ce sont les nuitées professionnelles qui ont progressé (de 9.4%) alors que les nuitées de loisirs sont à la baisse de 6.6%.

Vue globale à partir de janvier : on assiste à un recul des nuitées professionnelles qui ont chuté durant la première moitié de l'année mais se rétablissent depuis 2 mois. A l'opposée, les nuitées de loisirs ont elles progressé presque tous les mois (croissance maximale en mars avec +21%), ce qui porte le résultat général à +6% en moyenne depuis le début de l'année.



Au niveau des pays, les performances sont contrastées : Belgique, Allemagne, Etats-Unis et Espagne (parmi nos marchés les plus importants) progressent alors que France, Grande-Bretagne et Pays-Bas régressent ce mois-ci. Sur un plan plus général, France et la Grande Bretagne progressent encore sur les 9 premiers mois tandis que les Etats-Unis connaissent une diminution malgré la croissance de septembre (+10.5%).

Au niveau des plus fortes croissances, citons le Danemark et le Brésil. Pour ces deux pays, on peut noter que les nuitées de loisirs - en baisse dans la plupart des autres pays - ont augmenté mais également et de manière importante leurs nuitées professionnelles (+28.8% pour le Danemark - +54.3% pour le Brésil).

La Belgique a également connu une importante augmentation des nuitées de loisirs (+14%) encore plus nettement marquée que celle du secteur professionnel (+4.2%).

Nuitées par pays d'origine - Overnachtingen per land

| 09/2013 | 1 Mois / Maand | | | Year-to-date | | | 12 Mois / Maanden | | |
|----------------------------|----------------|-------------|--------------|------------------|-------------|--------------|-------------------|--------------|--------------|
| | Nuitées | Evol | P.M. | Nuitées | Evol | P.M. | Nuitées | Evol | P.M. |
| Total | 538 472 | 2.2% | 100% | 4 479 973 | 1.5% | 100% | 6 044 639 | 1.1% | 100% |
| Belgium | 109 958 | 8.1% | 20.4% | 876 393 | 1.7% | 19.6% | 1 177 103 | -0.6% | 19.5% |
| Total International | 428 514 | 0.8% | 79.6% | 3 603 580 | 1.5% | 80.4% | 4 867 536 | 1.5% | 80.5% |
| 1. France | 51 329 | -6.2% | 9.5% | 563 280 | 4.2% | 12.6% | 789 814 | 2.9% | 13.1% |
| 2. United Kingdom | 42 903 | -9.6% | 8.0% | 366 901 | 2.1% | 8.2% | 505 884 | 3.2% | 8.4% |
| 3. Germany | 41 961 | 7.8% | 7.8% | 299 566 | 3.0% | 6.7% | 395 754 | 1.5% | 6.5% |
| 4. United States | 38 208 | 10.5% | 7.1% | 273 319 | -1.1% | 6.1% | 355 034 | 0.4% | 5.9% |
| 5. Spain | 35 924 | 1.2% | 6.7% | 303 378 | -4.1% | 6.8% | 402 234 | -4.3% | 6.7% |
| 6. Netherlands | 21 437 | -15.8% | 4.0% | 214 449 | -5.5% | 4.8% | 304 182 | -5.1% | 5.0% |
| 7. Italy | 20 799 | 5.1% | 3.9% | 204 806 | -1.7% | 4.6% | 286 762 | -0.6% | 4.7% |
| 8. Japan | 11 901 | -12.4% | 2.2% | 97 148 | -7.2% | 2.2% | 130 694 | -4.1% | 2.2% |
| 9. China | 8 830 | -9.8% | 1.6% | 72 655 | 8.4% | 1.6% | 90 827 | 6.4% | 1.5% |
| 10. Switzerland | 8 579 | 10.5% | 1.6% | 69 317 | 5.2% | 1.5% | 91 434 | 6.1% | 1.5% |
| 11. Russian Federation | 8 338 | 3.8% | 1.5% | 78 952 | 2.1% | 1.8% | 105 093 | 5.7% | 1.7% |
| 12. Canada | 7 194 | -11.5% | 1.3% | 53 339 | -2.5% | 1.2% | 67 665 | -0.9% | 1.1% |
| 13. Sweden | 6 962 | 6.0% | 1.3% | 45 758 | -7.5% | 1.0% | 65 596 | -4.5% | 1.1% |
| 14. Denmark | 6 544 | 21.7% | 1.2% | 41 556 | -6.3% | 0.9% | 56 780 | -6.0% | 0.9% |
| 15. Brazil | 6 207 | 18.6% | 1.2% | 47 126 | 5.1% | 1.1% | 60 457 | 2.1% | 1.0% |
| 16. Poland | 5 608 | -2.4% | 1.0% | 50 190 | 9.1% | 1.1% | 69 249 | 4.5% | 1.1% |
| 17. Australia | 4 706 | 2.0% | 0.9% | 33 088 | 7.6% | 0.7% | 41 258 | 6.3% | 0.7% |
| 18. Romania | 4 518 | 13.4% | 0.8% | 33 684 | 2.0% | 0.8% | 45 125 | -3.9% | 0.7% |
| 19. Norway | 4 428 | -9.4% | 0.8% | 36 309 | 1.2% | 0.8% | 49 197 | 1.5% | 0.8% |
| 20. Finland | 4 191 | -2.0% | 0.8% | 30 568 | -8.9% | 0.7% | 42 797 | -9.3% | 0.7% |
| Autres - Anderen | 87 947 | 8.9% | 16.3% | 688 191 | 6.6% | 15.4% | 911 700 | 6.6% | 15.1% |

Evolutions par rapport à la période correspondante de l'année précédente / Evolutie tov. Zelfde periode vorig jaar

P.M. = Parts de marché / Marktaandeel

Year-to-date = Janvier au mois courant / Januari tem laatste maand

12 Mois = 12 mois se terminant le mois courant / 12 maanden tem laatste maand

LOISIRS - VRIJE TIJD

| 09/2013 | 1 Mois / Maand | | | Year-to-date | | |
|----------------------------|----------------|---------------|--------------|------------------|--------------|--------------|
| | Nuitées | Evol | P.M. | Nuitées | Evol | P.M. |
| Total | 222 234 | -6.6% | 100% | 2 123 034 | 6.0% | 100% |
| Belgium | 45 510 | 14.0% | 20.5% | 397 183 | 18.7% | 18.7% |
| Total International | 176 724 | -10.8% | 79.5% | 1 725 851 | 3.4% | 81.3% |
| 1. France | 22 942 | -15.1% | 10.3% | 297 893 | 6.4% | 14.0% |
| 2. Spain | 22 037 | -4.8% | 9.9% | 196 485 | -5.8% | 9.3% |
| 3. United Kingdom | 17 691 | -19.5% | 8.0% | 170 905 | 7.2% | 8.1% |
| 4. Germany | 16 418 | -12.6% | 7.4% | 137 514 | 2.2% | 6.5% |
| 5. United States | 13 710 | 4.6% | 6.2% | 111 762 | 15.6% | 5.3% |
| 6. Netherlands | 8 891 | -21.7% | 4.0% | 107 625 | -2.6% | 5.1% |
| 7. Italy | 8 253 | -1.7% | 3.7% | 96 066 | 2.4% | 4.5% |
| 8. Japan | 5 650 | -18.3% | 2.5% | 52 288 | -9.9% | 2.5% |
| 9. China | 3 739 | -32.7% | 1.7% | 41 576 | 3.0% | 2.0% |
| 10. Brazil | 3 657 | 2.2% | 1.6% | 31 343 | 3.0% | 1.5% |
| 11. Russian Federation | 3 625 | -10.2% | 1.6% | 41 473 | 7.0% | 2.0% |
| 12. Switzerland | 3 584 | -4.5% | 1.6% | 31 242 | 1.2% | 1.5% |
| 13. Canada | 3 265 | -28.1% | 1.5% | 29 108 | 2.0% | 1.4% |
| 14. Australia | 2 545 | -6.4% | 1.1% | 19 599 | 7.0% | 0.9% |
| 15. Denmark | 1 839 | 6.6% | 0.8% | 14 639 | -3.3% | 0.7% |
| 16. Sweden | 1 785 | -14.3% | 0.8% | 16 431 | -9.9% | 0.8% |
| 17. Romania | 1 767 | 12.1% | 0.8% | 13 430 | 4.3% | 0.6% |
| 18. Portugal | 1 679 | -16.9% | 0.8% | 13 912 | -8.0% | 0.7% |
| 19. Mexico | 1 589 | 16.7% | 0.7% | 12 885 | 22.2% | 0.6% |
| 20. Austria | 1 586 | -10.1% | 0.7% | 12 459 | -14.0% | 0.6% |
| Autres - Anderen | 30 472 | -6.6% | 13.7% | 277 216 | 9.3% | 13.1% |

Evolutions par rapport à la période correspondante de l'année précédente / Evolutie tov. Zelfde periode vorig jaar
P.M. = Parts de marché / Marktaandeelen
Year-to-date = Janvier au mois courant / Januari tem laatste maand
12 Mois = 12 mois se terminant le mois courant / 12 maanden tem laatste maand

PROFESSIONNEL - PROFESSIONEEL

| 09/2013 | 1 Mois / Maand | | | Year-to-date | | |
|----------------------------|----------------|--------------|--------------|------------------|--------------|--------------|
| | Nuitées | Evol | P.M. | Nuitées | Evol | P.M. |
| Total | 316 238 | 9.4% | 100% | 2 356 939 | -2.2% | 100% |
| Belgium | 64 448 | 4.2% | 20.4% | 479 210 | -9.1% | 20.3% |
| Total International | 251 790 | 10.8% | 79.6% | 1 877 729 | -0.3% | 79.7% |
| 1. France | 28 387 | 2.5% | 9.0% | 265 387 | 1.9% | 11.3% |
| 2. Germany | 25 543 | 26.8% | 8.1% | 162 052 | 3.7% | 6.9% |
| 3. United Kingdom | 25 212 | -1.1% | 8.0% | 195 996 | -2.0% | 8.3% |
| 4. United States | 24 498 | 14.0% | 7.7% | 161 557 | -10.1% | 6.9% |
| 5. Spain | 13 887 | 12.5% | 4.4% | 106 893 | -0.9% | 4.5% |
| 6. Italy | 12 546 | 10.0% | 4.0% | 108 740 | -5.0% | 4.6% |
| 7. Netherlands | 12 546 | -11.0% | 4.0% | 106 824 | -8.4% | 4.5% |
| 8. Japan | 6 251 | -6.2% | 2.0% | 44 860 | -3.9% | 1.9% |
| 9. Sweden | 5 177 | 15.4% | 1.6% | 29 327 | -6.1% | 1.2% |
| 10. China | 5 091 | 20.2% | 1.6% | 31 079 | 16.6% | 1.3% |
| 11. Switzerland | 4 995 | 24.6% | 1.6% | 38 075 | 8.8% | 1.6% |
| 12. Russian Federation | 4 713 | 17.9% | 1.5% | 37 479 | -2.8% | 1.6% |
| 13. Denmark | 4 705 | 28.8% | 1.5% | 26 917 | -7.9% | 1.1% |
| 14. Poland | 4 083 | 12.3% | 1.3% | 35 059 | 10.4% | 1.5% |
| 15. Canada | 3 929 | 9.4% | 1.2% | 24 231 | -7.4% | 1.0% |
| 16. Finland | 3 148 | 14.7% | 1.0% | 20 658 | -5.9% | 0.9% |
| 17. Norway | 2 961 | -8.5% | 0.9% | 23 273 | -2.8% | 1.0% |
| 18. Romania | 2 751 | 14.3% | 0.9% | 20 254 | 0.5% | 0.9% |
| 19. Ireland | 2 748 | 16.0% | 0.9% | 24 267 | 31.8% | 1.0% |
| 20. Brazil | 2 550 | 54.3% | 0.8% | 15 783 | 9.8% | 0.7% |
| Autres - Anderen | 56 069 | 17.2% | 17.7% | 399 018 | 4.0% | 16.9% |

Evolutions par rapport à la période correspondante de l'année précédente / Evolutie tov. Zelfde periode vorig jaar
P.M. = Parts de marché / Marktaandeelen
Year-to-date = Janvier au mois courant / Januari tem laatste maand
12 Mois = 12 mois se terminant le mois courant / 12 maanden tem laatste maand

Pour tout contact et information : Charlotte Raymond - 02-548.04.66 - c.raymond@visitbrussels.be

Note méthodologique : la source du baromètre des Nuitées sont les données de la DGSIE (Direction Générale Statistique et Information Economique) du SPF Economie. Les données sont temporaires, les données définitives étant publiées milieu de l'année suivante.