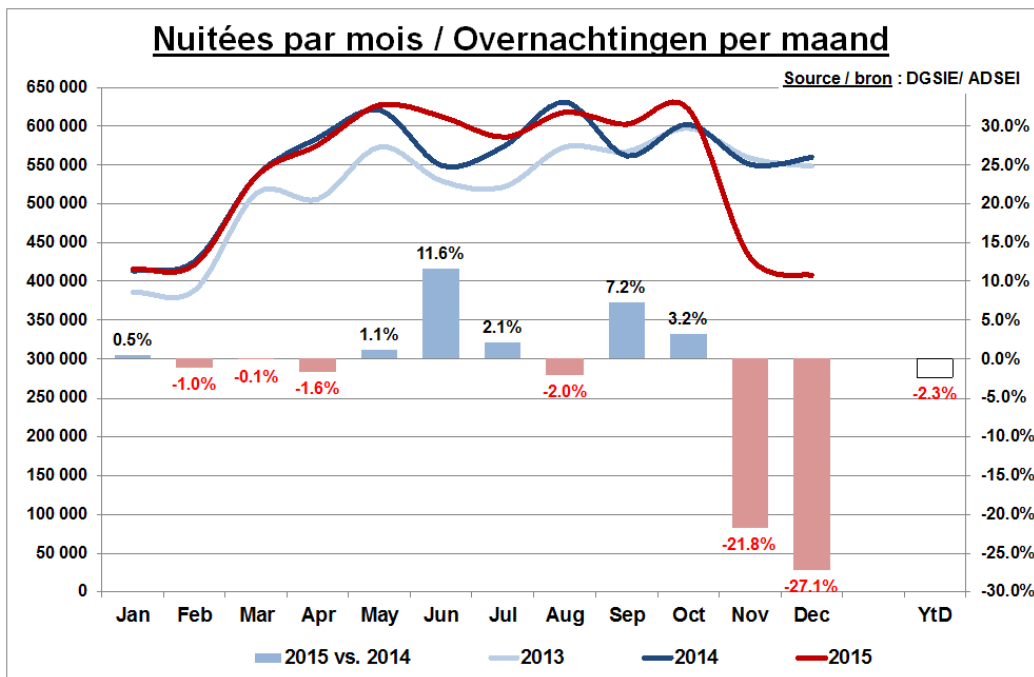


Baromètre des Nuitées (chiffres temporaires)

Décembre 2015

Veuillez noter que les données de la DGS de 2015 ne nous sont parvenues qu'une seule fois, raison pour laquelle un seul baromètre a pu être produit.



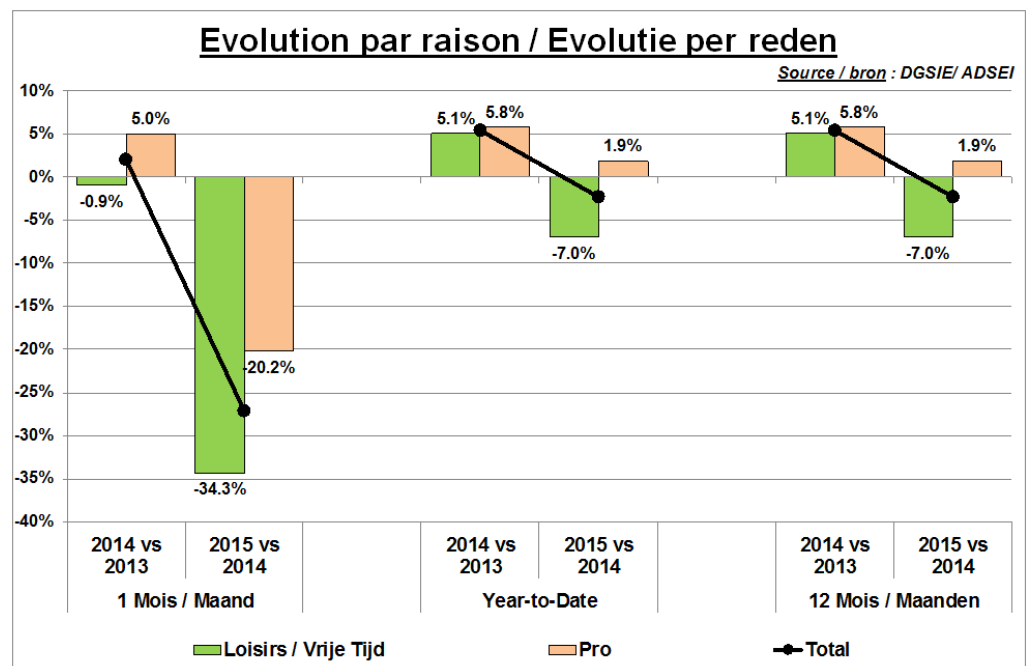
A noter que ces données provenant de la DGS (Direction Générale de la Statistique) sont encore temporaires, les chiffres définitifs sortant après l'été.

Sur l'ensemble de 2015, nous atteignons 6.458.325 nuitées, soit une diminution de 2.3% par rapport à l'année précédente.

On mesure plus précisément l'impact des attentats de Paris et du Lockdown en faisant la comparaison avec la période « Janvier – Octobre » où les nuitées en Région Bruxelles Capitale affichaient une progression de 2.1%.

Sur l'ensemble de l'année 2015, le nombre de nuitées professionnelles a augmenté de 1.9%, ce qui confirme les bons scores de 2014 dans ce type de tourisme. L'impact des événements de la fin d'année est par contre bien plus marqué au niveau des nuitées de loisir : -7% de nuitées par rapport au total de 2014.

A titre de comparaison, de janvier à octobre 2015, le nombre de nuitées de loisir diminuait de 2.3% par rapport à la même période en 2014, tandis que les nuitées à caractère professionnel continuaient leur progression : +6.3% de janvier à octobre.



Impact du Lockdown sur les chiffres de l'année :

% évolution vs. 2014	Janvier-Octobre 2015	Janvier-Décembre 2015
Nuitées totales	+0.5%	-2.3%
- Loisirs	-2.3%	-7.0%
- Professionnel	+6.3%	+1.9%
- Belgique	+0.5%	-3.9%
- Etranger	+2.5%	-1.9%
o France	-7.1%	-12.5%
o Grande-Bretagne	+7.2%	+1.0%
o Allemagne	+12.2%	+7.3%
o Espagne	-2.9%	-6.4%
o Etats-Unis	+7.1%	+3.7%
o Italie	+0.5%	-6.4%
o Pays-Bas	+4.9%	+0.2%
o Chine	+18.2%	+13.8%
o Japon	-12.0%	-12.8%
o Suisse	+0.3%	-3.5%

Avant les attentats de Paris (données arrêtées au 30 octobre), les seuls marchés du top 10 à diminuer en 2015 étaient la France (-7.1%), l'Espagne (-2.9%), et le Japon (-12%). Le nombre de nuitées allemandes était en nette progression (+12.2%), de même que les nuitées britanniques et américaines : respectivement +7.2% et +7.1%. La progression la plus remarquable était alors celle du marché chinois : +18.2%. Les nuitées japonaises diminuaient par contre de 12.0%

Sur l'ensemble de l'année, on constate l'impact des événements parisiens et du Lockdown sur l'ensemble des marchés. Les nuitées de notre premier marché, la France, diminuent de 12.5%. Les nuitées espagnoles et italiennes chutent de 6.4%. Le nombre de nuitées japonaises a également baissé : -12.8%, dans la continuité de ses performances de 2015.

Malgré une fin d'année exceptionnellement difficile, 5 des marchés les plus importants affichent une progression. Classés par volume de nuitées, on note +1.0% de nuitées britanniques, +7.3% de nuitées allemandes, et +3.7% de nuitées américaines. La plus petite progression est celle du marché néerlandais (+0.2%), alors que la plus belle performance revient au marché chinois : +13.8%.

Nuitées par pays d'origine - Overnachtingen per land

2015	Year-to-date		P.M.
	Nuitées	Evol	
Total	6 458 325	-2.3%	100%
Belgium	1 244 710	-3.9%	19.3%
Total International	5 213 615	-1.9%	80.7%
1. France	732 376	-12.5%	11.3%
2. United Kingdom	529 196	1.0%	8.2%
3. Germany	456 028	7.3%	7.1%
4. Spain	447 378	-6.4%	6.9%
5. United States	429 181	3.7%	6.6%
6. Italy	317 931	-6.4%	4.9%
7. Netherlands	263 602	0.2%	4.1%
8. China	123 669	13.8%	1.9%
9. Japan	116 848	-12.8%	1.8%
10. Switzerland	105 474	-3.5%	1.6%
11. Brazil	85 650	2.2%	1.3%
12. Poland	71 051	-6.5%	1.1%
13. Canada	69 646	-0.4%	1.1%
14. Sweden	66 420	-6.6%	1.0%
15. Russian Federation	65 884	-28.9%	1.0%
16. Portugal	63 895	6.9%	1.0%
17. Turkey	58 993	16.9%	0.9%
18. Ireland	57 782	17.9%	0.9%
19. Denmark	56 190	5.5%	0.9%
20. Romania	54 605	15.6%	0.8%
Autres - Anderen	1 041 816	1.0%	16.1%

Evolutions par rapport à la période correspondante de l'année précédente / Evolutie tov. Zelfde periode vorig jaar

P.M. = Parts de marché / Marktaandeelen

Year-to-date = Janvier au mois courant / Januari tem laatste maand

Dans le top 10, nous observons une progression auprès des nuitées allemandes (+7.3%), américaines (+3.7%) et chinoises (+13.8%). Sur l'ensemble de l'année, les nuitées irlandaises affichent la plus belle évolution : +17.9%. Ces nuitées sont suivies par la progression des nuitées turques (+16.9%) et roumaines (+15.6%).

La principale diminution est celle de la Russie (-28.9%). Le cours du rouble et le contexte politique délicat expliquent cette baisse des nuitées. Les marchés français et japonais reculent également : respectivement -12.5% et -12.8%.

LOISIRS - VRIJE TIJD

2015	Year-to-date		
	Nuitées	Evol	P.M.
Total	2 911 524	-7.0%	100%
Belgium	466 924	-15.0%	16.0%
Total International	2 444 600	-5.3%	84.0%
1. France	373 093	-8.2%	12.8%
2. Spain	270 529	-2.0%	9.3%
3. United Kingdom	232 856	-6.0%	8.0%
4. Germany	214 760	3.9%	7.4%
5. United States	163 111	-5.6%	5.6%
6. Italy	159 948	-9.4%	5.5%
7. Netherlands	122 777	-4.3%	4.2%
8. China	71 833	1.0%	2.5%
9. Japan	58 821	-4.5%	2.0%
10. Brazil	57 906	1.4%	2.0%
11. Switzerland	51 467	-1.5%	1.8%
12. Canada	35 483	-6.2%	1.2%
13. Russian Federation	33 754	-29.2%	1.2%
14. Australia	32 698	-0.4%	1.1%
15. Portugal	25 954	-4.1%	0.9%
16. Poland	23 237	1.1%	0.8%
17. Ireland	22 731	8.2%	0.8%
18. Sweden	21 995	-9.2%	0.8%
19. Romania	21 816	5.1%	0.7%
20. Denmark	21 783	5.0%	0.7%
Autres - Anderen	428 045	4.1%	14.7%

Evolutions par rapport à la période correspondante de l'année précédente
/ Evolutie tov. Zelfde periode vorig jaar

P.M. = Parts de marché / Marktaandeelen

Year-to-date = Janvier au mois courant / Januari tem laatste maand

En matière de tourisme de loisir, les seuls marchés du top 10 à voir augmenter leur nombre de nuitées sont l'Allemagne (+13.9%) et la Chine (+11%). Le nombre de nuitées françaises, espagnoles et italiennes régresse respectivement de 18.2%, 12.0% et 9.4% par rapport à 2014.

PROFESSIONNEL - PROFESSIONEEL

2015	Year-to-date		
	Nuitées	Evol	P.M.
Total	3 546 801	1.9%	100%
Belgium	777 786	4.3%	21.9%
Total International	2 769 015	1.2%	78.1%
1. France	359 283	-5.6%	10.1%
2. United Kingdom	296 340	7.3%	8.4%
3. United States	266 070	10.3%	7.5%
4. Germany	241 268	2.1%	6.8%
5. Spain	176 849	3.8%	5.0%
6. Italy	157 983	-3.1%	4.5%
7. Netherlands	140 825	4.4%	4.0%
8. Japan	58 027	-1.0%	1.6%
9. Switzerland	54 007	-5.4%	1.5%
10. China	51 836	17.9%	1.5%
11. Poland	47 814	-9.7%	1.3%
12. Sweden	44 425	-5.3%	1.3%
13. Turkey	37 967	44.9%	1.1%
14. Portugal	37 941	16.1%	1.1%
15. Ireland	35 051	17.6%	1.0%
16. Denmark	34 407	0.2%	1.0%
17. Canada	34 163	6.6%	1.0%
18. Greece	33 110	3.1%	0.9%
19. Norway	32 813	-3.9%	0.9%
20. Romania	32 789	16.0%	0.9%
Autres - Anderen	596 047	-3.4%	16.8%

Evolutions par rapport à la période correspondante de l'année précédente
/ Evolutie tov. Zelfde periode vorig jaar

P.M. = Parts de marché / Marktaandeelen

Year-to-date = Janvier au mois courant / Januari tem laatste maand

Les nuitées d'affaires belges ont progressé de 4.3%, contre une augmentation d'1.2% des nuitées professionnelles étrangères. Dans les marchés principaux, les nuitées provenant des Etats-Unis progressent de 10.3%. Les nuitées d'affaires britanniques, néerlandaises et chinoises progressent de, respectivement, 7.3%, 4.4% et 17.9%.

Notons la progression la plus importante : +44.9% de nuitées d'affaires turques.

Pour tout contact et information : Corentin Descamps - 02-551.54.83 - c.descamps@visitbrussels.be

Note méthodologique : la source du baromètre des Nuitées sont les données de la DGS (Direction Générale Statistique) du SPF Economie. Les données sont temporaires, les données définitives étant publiées milieu de l'année suivante.
